



Accueillir
Héberger
Loger
Insérer
professionnellement
Soigner



RAPPORT
D'ACTIVITÉS
2025



Retrouvez nos actualités sur notre site internet

www.eole-asso.fr



Eole Association

Édito



L'année 2025 aura été marquée par des évolutions profondes, qui nous ont conduits à adapter notre organisation et à repenser certaines de nos orientations.

Deux événements majeurs ont particulièrement structuré cette période. D'une part, la disparition programmée de l'Union, consécutive au départ de sa directrice, a amené le Conseil d'Administration à décider la fin de ses activités. Ce choix, dans un contexte budgétaire contraint, nous a conduits à redéfinir notre fonctionnement et à bâtir une nouvelle organisation des services d'EOLE, aujourd'hui en cours de déploiement, avec un objectif de pleine opérationnalité au 1^{er} avril 2026.

D'autre part, la situation du pôle IAEE a nécessité une attention particulière. Fragilisé par un environnement défavorable au secteur de l'insertion et par la perte d'un financement important, le pôle a vu sa situation se fragiliser davantage. Un diagnostic approfondi a été engagé afin d'identifier les perspectives possibles. À l'issue de ce travail, le Conseil d'Administration a fait le choix d'une voie équilibrée, visant à préserver une partie des activités tout en permettant un retour progressif à l'équilibre.

Dans ce contexte, je tiens à saluer l'engagement et la mobilisation des équipes d'EOLE qui ont su maintenir le cap dans ce contexte exigeant. Leur implication a été déterminante pour traverser cette étape.

L'année a également été ponctuée de temps forts, moments de rencontre, de partage et de construction collective, qui contribuent à faire vivre notre projet associatif.

Je souhaite remercier l'ensemble des membres du Conseil d'Administration pour leur présence et la qualité des échanges, ainsi que l'équipe de direction et les responsables de service pour leur investissement.

Mes remerciements s'adressent également à toutes celles et ceux qui, au plus près des ménages accompagnés, donnent sens à notre action chaque jour.

Enfin, je remercie nos partenaires et financeurs, dont le soutien est essentiel pour poursuivre notre engagement : celui d'accueillir, d'accompagner et de soutenir, avec exigence et humanité.

**Jean-Luc
Vandestienne,
Président**

Édito

L'association

1. L'identité p.6
2. La gouvernance p.7
- 🎯 Focus Du cadre stratégique d'EOLE à ses actions concrètes militantes .. p.8
3. Le public accueilli et le territoire p.10
4. Le siège et les fonctions mutualisées p.12
5. Les ressources humaines p.14
- 🎯 Focus La fête associative p.16

Accueillir & héberger

1. Accueil de Jour femmes, couples et familles p.20
2. Hébergement d'Urgence hommes p.22
3. Hébergement d'Urgence femmes p.24
4. Hébergement d'Urgence familles p.26
5. Logements Temporaires familles p.28
6. Habitats Disséminés familles p.30
7. CHRS familles L'Escale p.32
8. Hébergement de personnes en transition de genre p.34
9. CHRS familles Eugénie Smet p.36
10. CHRS hommes - Places Justice p.38

Loger

1. Accompagnement social lié au logement p.42
2. Pensions de Famille p.44

Insérer professionnellement

1. Atelier Chantier d'Insertion (ACI) p.48
2. Premières Heures en Chantier (PHC) p.50
3. Mob'Emploi p.52
4. Ateliers d'Adaptation à la Vie Active (AAVA) p.54

Soigner

1. Lits Halte Soins Santé femmes p.58
2. Lits Halte Soins Santé périnatalité p.60
3. Lits Halte Soins Santé hommes p.62

Zoom sur

- 🎯 Focus Dispositif PILE – Projet d'Insertion par le Logement et l'Emploi ... p.66
- 🎯 Focus Les actions de développement du Pôle Inclusion Sociale p.68
1. Les données financières p.70
2. 2025 en images p.72
3. Les implantations p.74



- L'identité
- La gouvernance
- 🔍 Du cadre stratégique d'EOLE à ses actions concrètes militantes
- Le public accueilli et le territoire
- Le siège et les fonctions mutualisées
- Les ressources humaines
- 🔍 La fête associative

L'association

L'identité



L'association EOLE est née de la fusion entre les associations FARE et Martine Bernard, deux acteurs historiques de la veille sociale et de l'insertion sur le territoire lillois.

Du fait de leur complémentarité quant aux populations auprès desquelles elles intervenaient et des réponses apportées, les associations Martine Bernard et FARE ont engagé, à partir de 2010, une réflexion sur les axes de coopération possibles.

Cette réflexion a abouti à une fusion et à la création de l'association EOLE le 1^{er} octobre 2014.

Sa raison d'être

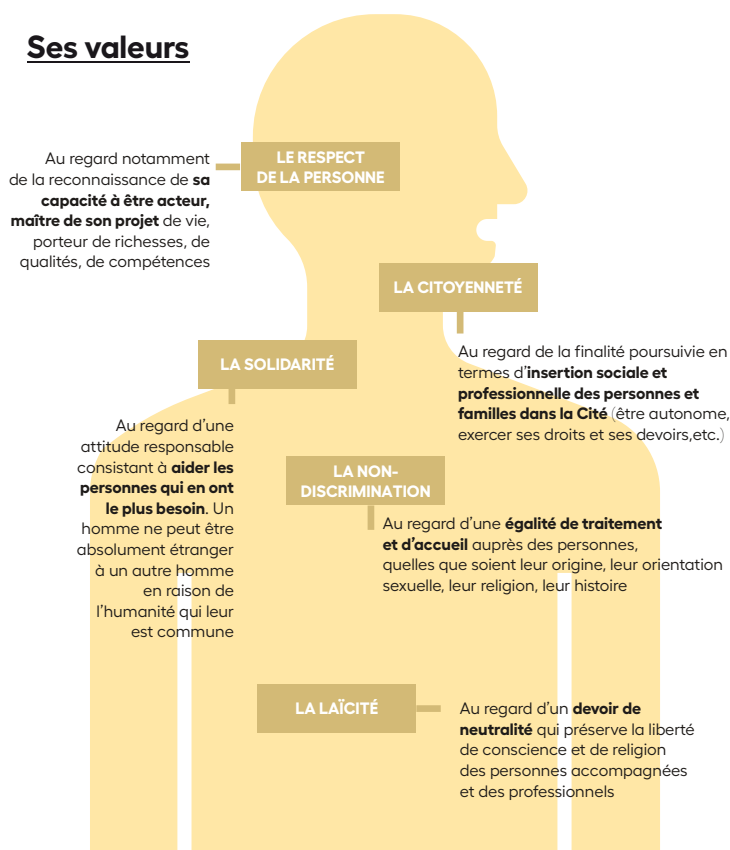
Les missions d'EOLE s'inscrivent dans des projets qui répondent à des besoins repérés et ce dans des politiques d'insertion sociale et professionnelle. Elles s'articulent autour de l'accueil, de l'hébergement, du logement, de l'accompagnement et de l'insertion sociale et professionnelle.

« *L'association EOLE œuvre à la création de lien social en faveur des personnes accompagnées et qui vivent l'exclusion sous toutes ses formes. Il s'agit d'accompagner les personnes dans l'affirmation de leur identité et de leur citoyenneté, de les engager dans un parcours d'insertion durable.* » (Extrait du projet associatif).

Ses principes d'intervention

- **L'accueil, l'écoute, l'empathie, la disponibilité, le prendre soin**
- **La co-construction** d'un accompagnement personnalisé et la libre adhésion
- **Le respect des choix** de la personne
- **Le droit au recommencement** et le non abandon
- **La bienveillance** et la bienveillance
- **La participation** et **l'expression individuelle et collective**
- **Le travail en réseau** et en partenariat
- **L'évaluation et l'amélioration continue**
- **L'inconditionnalité de l'accueil** et la continuité d'hébergement
- **L'attention portée à l'accès aux droits fondamentaux pour tous**
- **La prise en compte de l'interculturalité** et de chaque personne dans sa singularité

Ses valeurs



La gouvernance



L'association est administrée par un Conseil d'Administration (CA) élu par l'Assemblée Générale ordinaire, parmi ses adhérents.

Le CA se réunit a minima 4 fois par an pour déterminer les orientations stratégiques d'EOLE et veiller à leur mise en œuvre.

Les membres du CA, bénévoles, sont impliqués dans la gestion de l'association et se voient proposer des attributions spécifiques en fonction de leurs compétences et des sujets sur lesquels ils souhaitent s'investir (travaux, recrutement des cadres, informatique, santé, développement, etc.).

Le CA est composé de 10 membres au 31/12/2025, dont 7 membres du Bureau.

7 RÉUNIONS DE BUREAU

6 RÉUNIONS DU CA

2 RÉUNIONS EX.* DU CA

*EXCEPTIONNELLES



DISSOLUTION DE L'UNION ET RÉINTERNALISATION DES FONCTIONS SUPPORT

Le **Conseil d'Administration de l'Union** a décidé en octobre 2025 de **cesser les activités de l'association l'Union** à compter du 31 mars 2026.

Depuis 7 ans, L'Union intervenait en tant que **siège inter-associatif pour EOLE, Solfa et l'E2C**, en assurant un ensemble de fonctions supports pour les associations membres, notamment :

- ressources humaines et paie,
- comptabilité et finances,
- sécurité et gestion du patrimoine,
- prospective et développement.

Dans ce contexte, EOLE **réinternalisera** progressivement les fonctions de **Direction des Ressources Humaines** et de **Direction Comptable et Financière** au sein de son siège. Par ailleurs, l'association **poursuit ses réflexions** quant à l'organisation future des fonctions **qualité, prospective et développement** ainsi que de la **maintenance et de la gestion du patrimoine**, afin de

garantir la cohérence et l'efficacité des services support répondant aux besoins d'EOLE.

Cette réorganisation permettra :

- d'**assurer la continuité des activités** et le soutien aux établissements et services,
- de **maintenir la cohérence et l'efficacité** des fonctions support,
- de **limiter l'impact sur les équipes** et les **bénéficiaires**.

Le Conseil d'Administration et la Direction Générale sont pleinement mobilisés pour sécuriser cette transition et assurer une communication transparente aux salariés et financeurs tout au long du processus.



DU CADRE STRATÉGIQUE D'EOLE À SES ACTIONS CONCRÈTES MILITANTES

En octobre 2024, s'est déroulé un séminaire annuel réunissant les membres du Conseil d'Administration et le comité de direction élargi d'EOLE. Conçu comme un espace d'échanges et de co-construction, ce séminaire qui s'inscrit dans la lignée de la stratégie associative a

mobilisé des techniques d'intelligence collective permettant aux participants de croiser leurs regards, de confronter leurs expériences et de construire une vision partagée du militantisme au sein d'EOLE. Cette réflexion a permis de co-construire :

DÉFINITION

Le militantisme pour EOLE se définit comme un engagement collectif et structuré, porté par l'ensemble des parties prenantes de l'association, administrateurs, professionnels et personnes accompagnées, autour de valeurs communes de solidarité, de justice et de défense des droits. Il s'ancre dans une démarche de terrain, où les actions concrètes menées au plus près des publics constituent la source principale d'expertise et de légitimité. Cet engagement opérationnel s'accompagne d'un positionnement politique assumé, relayé et soutenu par le Conseil d'administration. Le militantisme d'EOLE vise à influencer les politiques publiques en défendant les droits des personnes accompagnées, en préservant les acquis sociaux et en revendiquant des moyens adaptés aux besoins. Enfin, il a pour ambition essentielle de *rendre visible l'invisible*, en portant la parole des publics invisibilisés et en contribuant à leur reconnaissance dans l'espace public.

LES PRINCIPES DU MILITANTISME D'EOLE

Le militantisme d'EOLE repose sur des principes structurants qui guident son action et son engagement dans l'espace public :



VISIBILITÉ

EOLE affirme sa place dans l'environnement politique local en rendant visibles ses actions, ses expertises et les réalités vécues par les personnes accompagnées. Cette visibilité contribue à nourrir le débat public et à faire entendre des voix souvent peu représentées.



PROACTIVITÉ

EOLE s'inscrit dans une démarche d'anticipation des évolutions sociales afin de répondre aux besoins émergents et aux urgences de demain. Elle développe une capacité d'analyse et d'adaptation pour agir en amont des situations de crise.



PARTICIPATION

EOLE place les personnes accompagnées au cœur de son engagement militant en favorisant leur implication dans la co-construction des positionnements et des prises de parole.



CRÉATIVITÉ ET INNOVATION

EOLE se positionne comme force de proposition en développant des réponses nouvelles, adaptées et audacieuses. Elle cherche à dépasser les cadres existants, notamment ceux des appels à projets, pour inventer des solutions au plus près des réalités de terrain.

LES AXES PRIORITAIRES DE L'ASSOCIATION

Changer le regard de la société :

les personnes accompagnées par EOLE sont pleines de ressources et de potentialités et ont une place à part entière dans notre société.

Lutter contre le sans- abrisisme et les ruptures de parcours :

personne ne doit se retrouver à la rue : nous dénonçons le manque de logements, d'hébergements et de dispositifs adaptés.

Répondre aux besoins de santé :

nous défendons la demande de moyens complémentaires pour l'accompagnement généraliste, afin de favoriser davantage de pluridisciplinarité et de limiter le morcellement de l'accompagnement des publics.

Développer l'accueil à bas seuil d'exigence et montrer la plus-value d'un accompagnement autour du care et du pouvoir d'agir :

quels que soient les parcours, les situations, les vulnérabilités, toute personne a le droit d'accéder à une solution adaptée pour éviter la vie à la rue et les violences qu'elle comporte.

Fin janvier 2025, lors de l'assemblée du personnel, la feuille de route militantisme a été présentée aux salariés, qui ont été challengés par groupes afin de proposer des actions concrètes pouvant être réalisées. Ces initiatives ont permis de traduire les principes du militantisme

d'EOLE en engagements opérationnels, en lien étroit avec les réalités du terrain. Les actions déployées se sont articulées autour de temps forts locaux, nationaux et même internationaux, offrant des opportunités de sensibilisation, de plaider et de mobilisation collective :

EOLE a participé à un **speed meeting solidaire organisé par la FAS**, réunissant professionnels, personnes accompagnées et grand public pour partager un moment convivial et sensibiliser au sans-abrisme et à la crise du logement autour du thème « Partageons l'amour, pas l'indifférence ».

L'association EOLE a participé au **lancement du Mois des Fiertés à Lille** pour affirmer son engagement aux côtés de la communauté LGBTQIA+, lutter contre les préjugés et être solidaire des partenaires de proximité et de la Ville de Lille mobilisés pour cette cause.

Une **journée portes ouvertes** a mis en lumière, auprès des partenaires, financeurs, représentants institutionnels et citoyens, le rôle essentiel des Pensions de Famille comme lieux de vie dignes, inclusifs et durables, favorisant l'accès au logement et la reconstruction des personnes.

EOLE a participé à la **mobilisation collective « ça ne tient plus »** portée par le Mouvement Associatif pour défendre le rôle essentiel des associations, alerter sur la dégradation de leurs moyens et appeler à une solidarité renforcée face à l'augmentation des besoins.

Le 14 février

L'association **alerte sur l'augmentation et l'invisibilisation du sans-abrisme féminin**, marqué par des violences systématiques et un manque criant de solutions adaptées, et appelle à renforcer l'accès à l'hébergement, aux soins et à un accompagnement spécifique pour ces femmes.

Mars

Mai

EOLE signe le **plaidoyer interassociatif** animé par le secours catholique concernant l'accès effectif à l'hébergement des personnes exilées au sein de la MEL.

Avant l'été

Semaine nationale des pensions de famille, à Wattrelos

EOLE **met en lumière**, avec la FAS, Unicef et les médias, **la situation des 205 enfants sans abri dans les Hauts-de-France**, tout en agissant au quotidien auprès des familles et en plaçant pour des solutions durables.

Rentrée scolaire

Journée mondiale du refus de la misère

EOLE participe activement **avec le collectif ATD à une manifestation pour rendre visibles les personnes accompagnées**, lutter contre les préjugés et défendre un changement concret du regard porté sur les publics en situation de précarité.

Automne

Décembre

EOLE a participé à un **rassemblement interassociatif** pour dénoncer les retards massifs de la préfecture du Nord, souligner l'impact humain et social des titres de séjour bloqués et défendre les droits des personnes accompagnées.

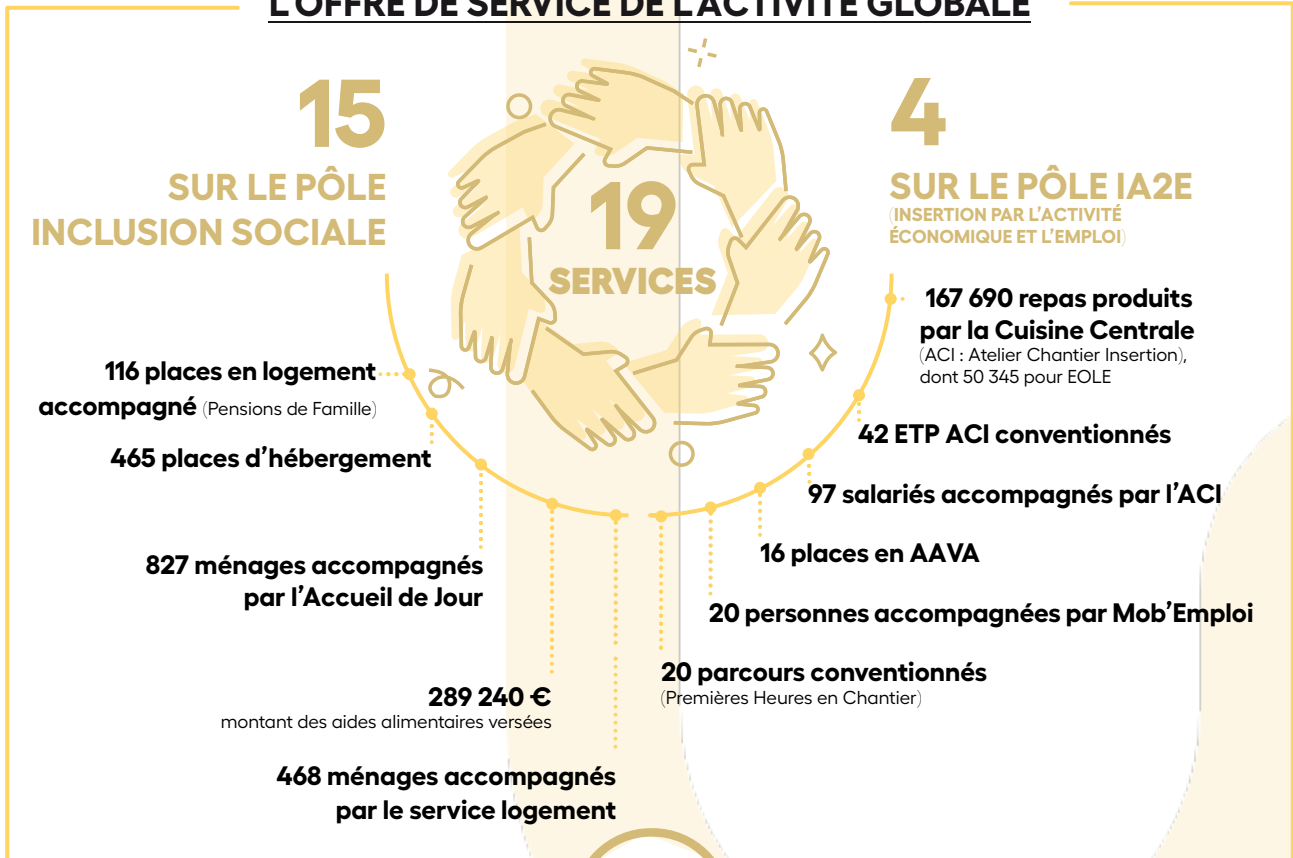
Ces actions ont été pensées et construites avec les équipes et, le plus souvent, avec les personnes accompagnées, dans une logique de participation et de pouvoir d'agir. Elles traduisent la volonté d'EOLE de renforcer sa visibilité, d'affirmer son positionnement militant et d'exercer une influence sur les politiques publiques, en s'appuyant sur son expertise de terrain. Merci à tous pour votre mobilisation ! Ces actions, ainsi que de nouvelles en lien avec l'évolution du contexte politique, seront à déployer en 2026.



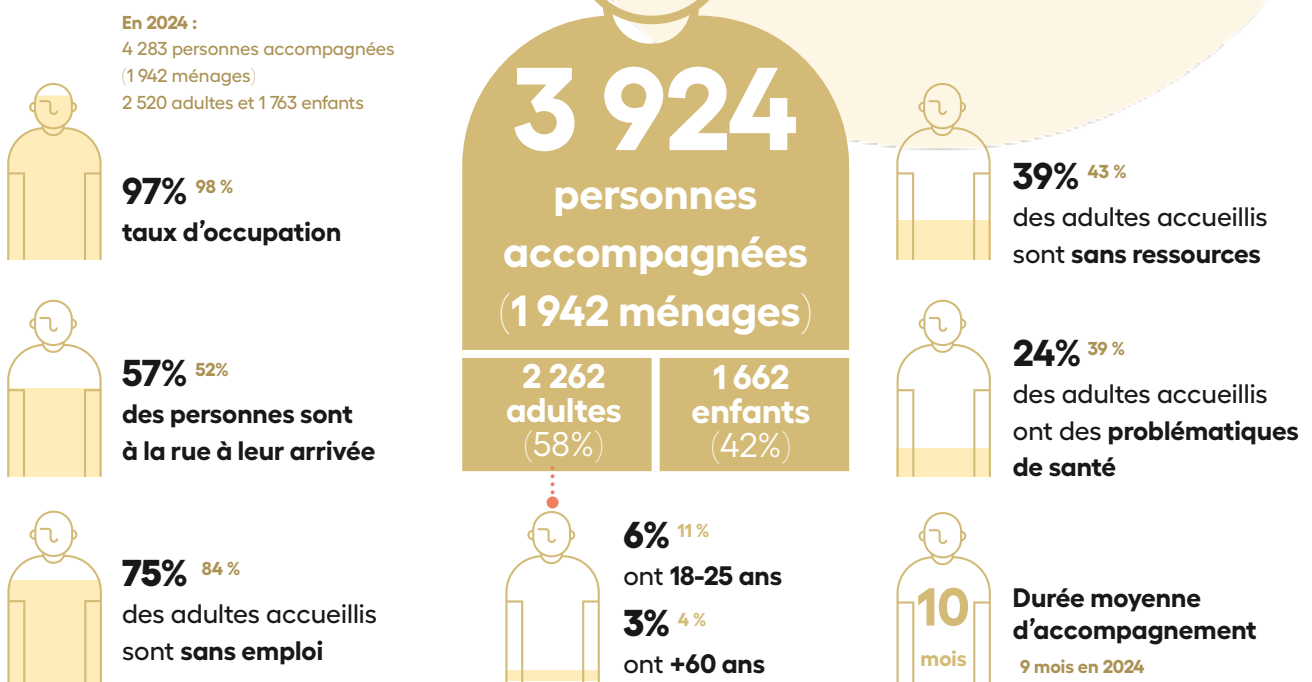


Le public accueilli et le territoire

L'OFFRE DE SERVICE DE L'ACTIVITÉ GLOBALE



LES CARACTÉRISTIQUES DU PUBLIC

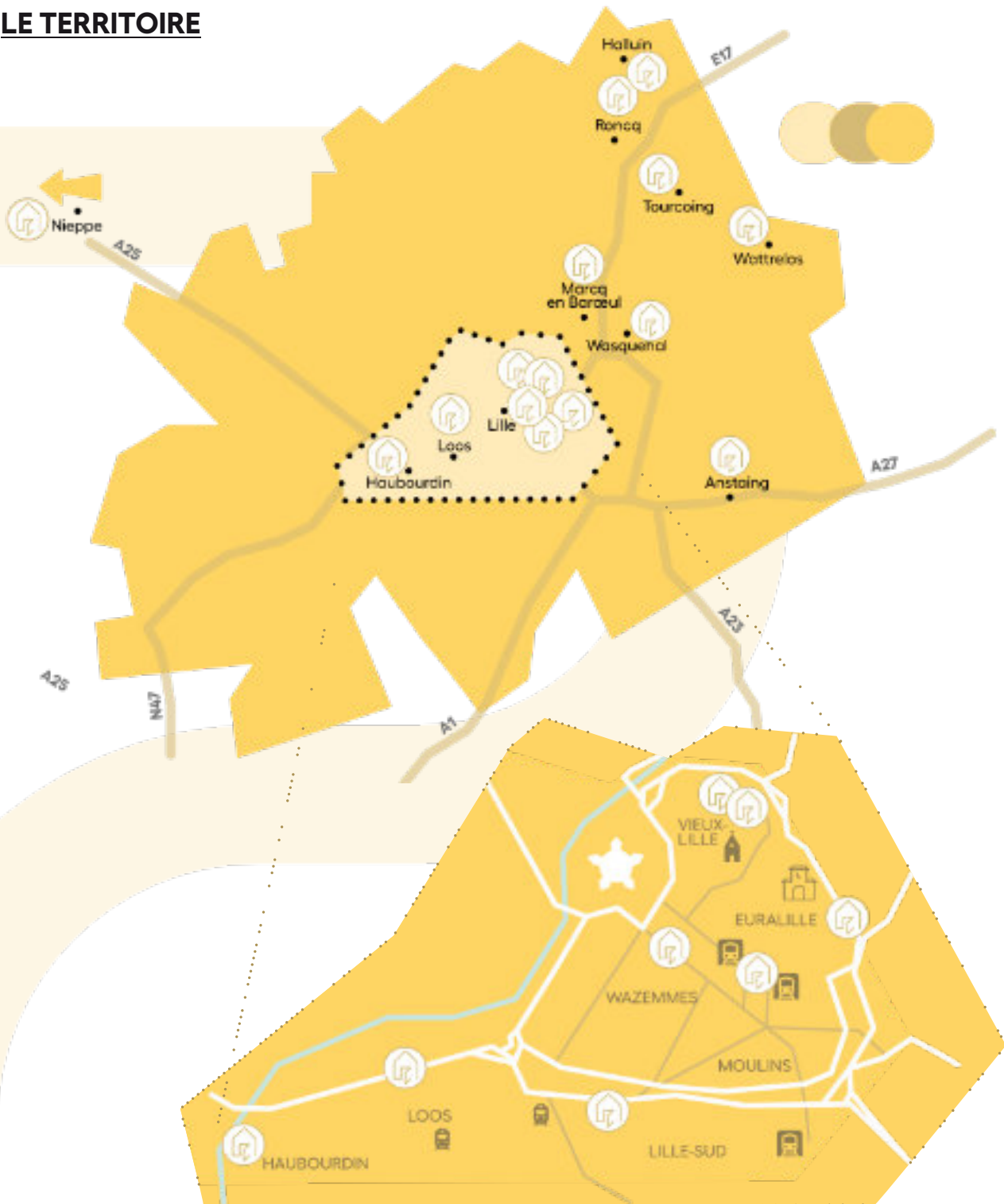




LES INSTANCES D'EXPRESSION

CHRS : 5 réunions CVS	Pensions de Famille : 7 CLC Conseils Locaux de Concertation	ACI : 2 réunions d'expression des salariés en insertion
73 réunions d'expression Tous services du pôle IS	Des participations diverses et variées : portes ouvertes, visites des financeurs, séminaire d'intégration des nouveaux salariés EOLE'Inn, assemblée du personnel, séminaires de travail organisés par le service, mobilisations externes, etc.	

LE TERRITOIRE





Le siège et les fonctions mutualisées

Le siège social d'EOLE assure un **rôle de pilotage et de soutien** auprès de l'ensemble des services de l'association. Il couvre des fonctions stratégiques et opérationnelles essentielles : **ressources humaines, finances et comptabilité, qualité, développement, systèmes d'information, communication**, ainsi que **sécurité et gestion du patrimoine**. Une partie de ces missions est assurée en interne, tandis que certaines fonctions (communication, système d'information) sont externalisées.

Depuis 2018, une **part importante des fonctions support était mutualisée au sein de l'Union**, structure inter-associative regroupant EOLE, Solfa et l'E2C. Cette organisation permettait de **partager des compétences** (RH, paie, comptabilité, patrimoine, prospective) et d'**optimiser les moyens** à l'échelle de plusieurs associations.

La **décision de dissolution de l'Union** au 31 mars 2026 conduit EOLE à engager une **réinternalisation progressive de fonctions clés**, notamment la direction des **ressources humaines** et la **direction financière**. En parallèle, une **réflexion est en cours** concernant l'organisation future des **missions qualité, développement, maintenance et gestion du patrimoine**, afin de garantir une organisation cohérente et adaptée aux besoins de l'association.

Le Conseil d'Administration et la Direction Générale sont pleinement mobilisés pour sécuriser cette réorganisation et accompagner le changement.

Enfin, le **fonctionnement du siège** s'inscrit dans le cadre du **CPOM 2023-2027**, avec un taux de frais de siège fixé à 6 %, complété par des équipes maintenance et comptable dont les charges mutualisées sont réparties entre les différents services.

CHIFFRES CLÉS

16

salariés

6%

taux de frais de siège

11

plénières du
Comité Economique et Social
(CSE)

42 événements indésirables déclarés

29 procédures retravaillées ou actualisées

4 nouvelles actions financées

969

demandes d'intervention
maintenance traitées

25

projets
accompagnés par
la chargée de
développement

4

visites HSCT

3 projets de rénovation

1 projet d'humanisation



réalisations

En 2025, la fonction RH a assuré un pilotage soutenu des effectifs dans un contexte de **stabilité des CDI**, malgré un **volume important de recrutements, départs, mobilités et avenants**. Le plan de développement des compétences a concerné près de 3 000 heures et plus de **100 salariés**. La **prévention des risques a été renforcée** (DUERP, PAPRIACT, RPS). Le dialogue social s'est poursuivi via les NAO et la révision du règlement intérieur. Des travaux ont également porté sur l'**organisation du travail**, l'intégration des salariés et la **qualité de vie au travail**.

La démarche qualité s'est consolidée avec l'**actualisation des outils loi 2002-02**, notamment en hébergement d'urgence (passage en DGF). **Plusieurs projets d'établissement ont été finalisés** (Escale, Eugénie Smet, CHRS/LHSS Hommes seuls) et d'autres sont engagés pour 2026. Le pilotage qualité a été renforcé (plans d'actions, **logiciel Fusion**, formalisation de procédures), avec une **préparation active à l'évaluation externe HAS 2026**.

En matière de patrimoine, maintenance et sécurité, l'année a été marquée par la **poursuite des réhabilitations après humanisation**, dont la livraison du CHRS

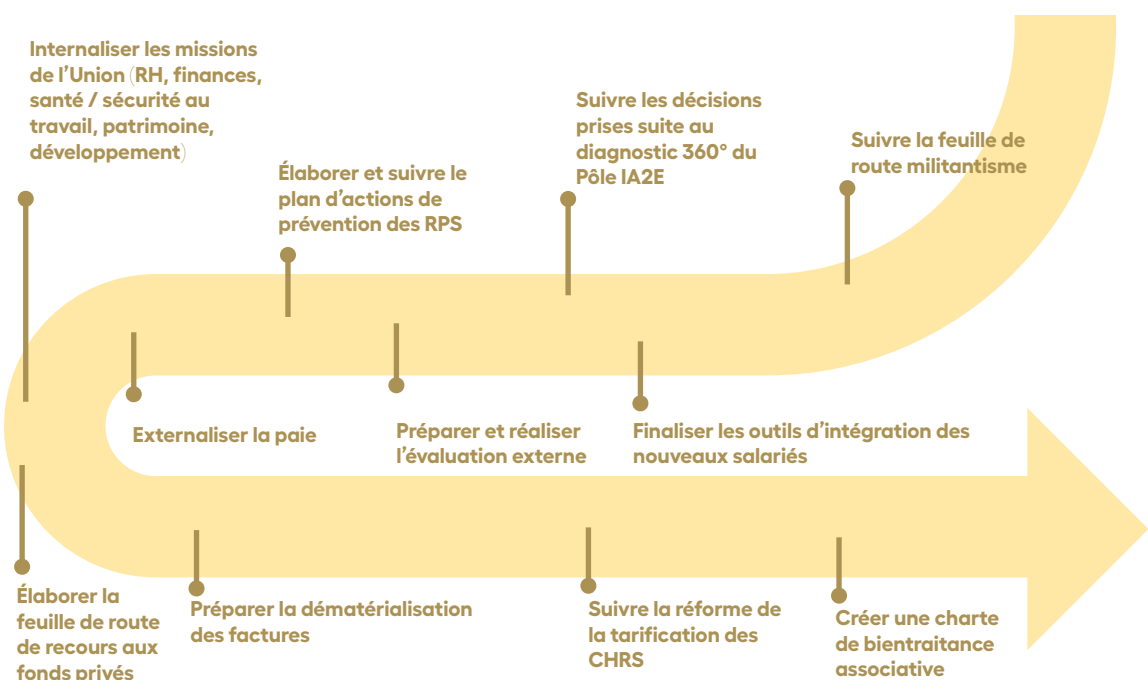
Eugénie Smet, et des travaux d'amélioration. Le suivi des ERP a été renforcé (dématérialisation, contrôles). La maintenance mutualisée a réalisé 969 interventions et accompagné les travaux. La gestion énergétique (25 sites) et la prévention (DUERP, visites HSCT, accidents au travail) ont été consolidées. Une stratégie patrimoniale est en cours d'étude.

Sur le plan financier, l'année a été marquée par la clôture des comptes 2024, la préparation des budgets 2026 et le **renforcement du pilotage budgétaire**. L'appui de l'Union a permis de structurer les pratiques (plan comptable, dématérialisation) et de fiabiliser les **processus** (procédures, contrôles).

Enfin, 2025 confirme le renforcement de l'accompagnement stratégique et du développement. Le repositionnement du PIA2E, via un diagnostic 360°, a permis de structurer un plan d'actions. **Plusieurs projets ont été consolidés ou lancés** grâce à des financements externes (LGBTQIA+, RdR, Mob'Emploi - FSE) et de nouveaux projets ont été accompagnés (dont HU femmes). La communication et les systèmes d'information poursuivent leur modernisation.



perspectives





Les ressources humaines

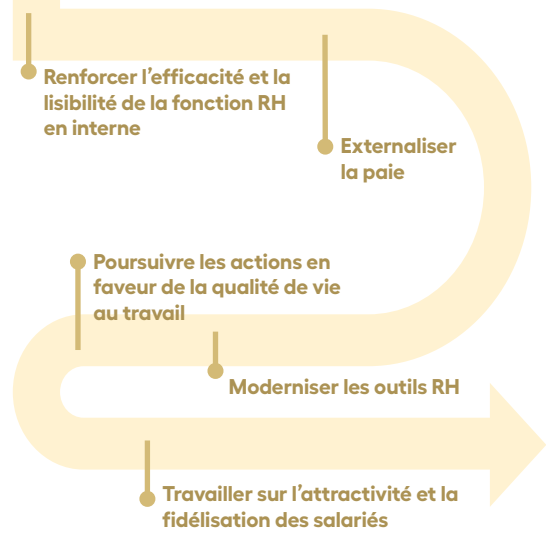
Le service Ressources Humaines et Paie assure la **gestion du capital humain** de l'association et **garantit la fiabilité des processus** dans le respect des obligations légales et réglementaires. Il accompagne les directions et responsables de service dans le **pilotage des équipes** et **contribue à la performance globale** ainsi qu'à la **qualité de vie au travail**.

Ses missions couvrent l'ensemble du parcours du salarié : **gestion administrative, recrutement et intégration, gestion de la paie, développement des compétences et animation du dialogue social**.

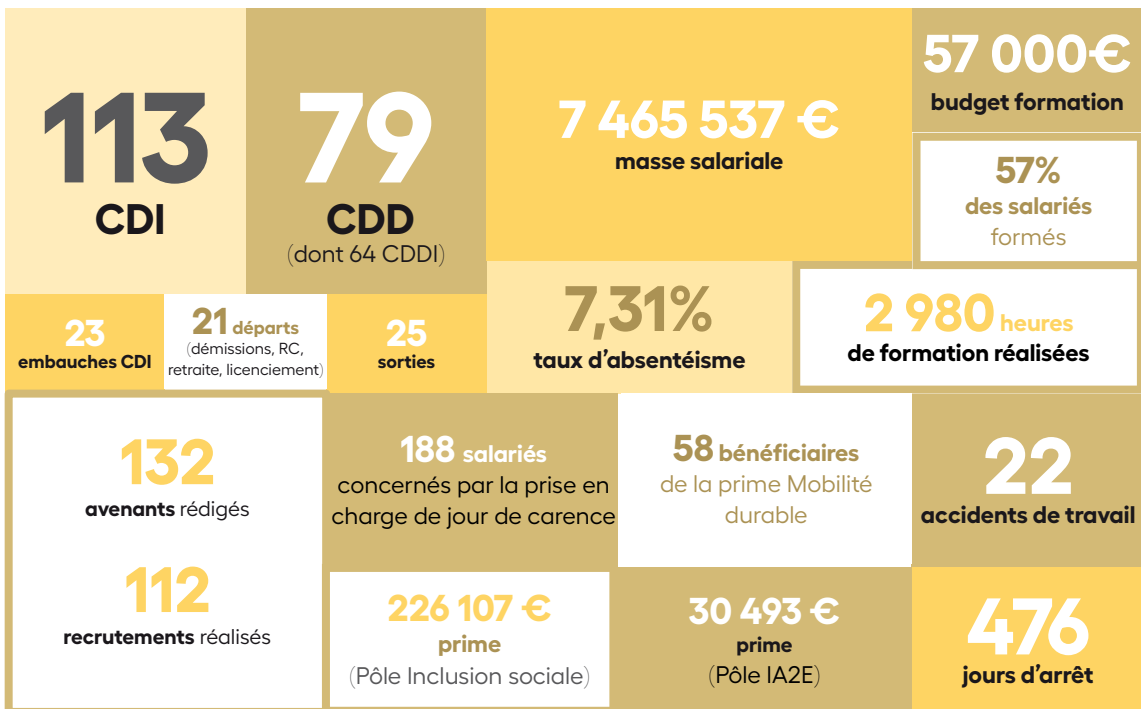
En 2025, le service s'est appuyé sur une équipe composée d'une DRH, d'une Responsable Paie et de deux gestionnaires RH et paie mutualisés (L'Union).



perspectives



CHIFFRES CLÉS





Notre FÊTE ASSOCIATIVE 2025

Incroyable fête foraine !



UNE FÊTE CO-PORTÉE PAR TOUS

Un événement fédérateur réunissant personnes accueillies et salariés des 2 pôles, co-construit et co-porté à chaque étape, dans une logique de collaboration, de partage des responsabilités et de reconnaissance des savoirs de chacun.

Personnes accueillies et professionnels ont agi ensemble, à égalité de place, dans la conception et la réalisation de la fête.



Renforcer la dynamique collective

en s'appuyant sur un projet commun

Développer le co-portage entre personnes accueillies et salariés

Faciliter la transversalité entre les services et les professionnels

Permettre une participation réelle et active des personnes accueillies à toutes les étapes du projet

UNE DÉMARCHE DE CO-CONSTRUCTION ET DE CO-PORTAGE

- Un comité de pilotage mixte et paritaire
- 9 personnes accueillies et 9 salariés
- 1 an de préparation avec des réunions mensuelles
- Des décisions prises collectivement



Un véritable travail d'équipe où chacun contribue selon ses idées, ses compétences et ses envies.



Lutter contre l'isolement et favoriser l'ouverture

Valoriser les compétences, talents et initiatives de chacun

Vivre un moment convivial et fédérateur

Soutenir le pouvoir d'agir

Favoriser le partage de valeurs communes (citoyenneté, solidarité, respect, non-discrimination)

Développer le lien social et les échanges

Favoriser la connaissance et la reconnaissance mutuelles





CHIFFRES CLÉS

160 personnes accueillies
participantes

18 membres du COPIL
(50 % personnes accueillies / 50 % salariés)

100 salariés présents
et des administrateurs

+10 artistes (personnes
accompagnées et
professionnels) sur scène

TEMPS FORTS DE LA JOURNÉE

L'incroyable fête foraine d'EOLE s'est déroulée à la salle du Gymnase de Lille le mercredi 10 décembre de 12h à 18h.



Repas convivial partagé réalisé par le Centre Social de l'Alma Roubaix



Tombola pour les personnes accompagnées et les salariés avec la contribution du Comité Social et Economique



Spectacle co-animé et porté par les participants (chants, danse, musique...)



Goûter festif avec la présence du Père Noël et de ses lutins



Stands participatifs : photobooth, borne d'arcade, jeux, maquillage, espace familles, jeux flamands et de fléchettes...

FINANCEMENT

Coût total du projet : 5 700 €

Financement de la Fondation de France : 3 000 €

Financement de la Ville de Lille / PIC : 800 €

Actions d'autofinancement : 1 050 €
(Braderie du Vieux-Lille, emballage cadeaux Cultura, marché de Noël de Lille, concert solidaire au bar les Sarrazins)

Participation des services : 850 €







- **Accueil de Jour femmes, couples et familles**
- **HU hommes**
- **HU femmes**
- **HU familles**
- **Hébergement de personnes en transition de genre**
- **LT familles**
- **HD familles**
- **CHRS familles L'Escale**
- **CHRS familles Eugénie Smet**
- **CHRS hommes**

Accueillir & héberger



Accueil de Jour femmes, couples, familles

PUBLIC

- Familles
- Femmes seules
- Couples
- A partir de 18 ans

CAPACITÉ D'ACCUEIL

- 114 places
- Ouverture 7j/7 de 7h30 à 16h30 du lundi au mercredi, de 7h30 à 14h les jeudis, de 7h30 à 17h les vendredis et de 8h30 à 17h les week-ends

ORIENTATIONS

- Inconditionnalité de l'accueil
- Entrées et sorties permanentes sans nécessité d'orientation par un partenaire
- Communication de l'existence de notre dispositif par le 115 et le réseau SIAO

MISSIONS

- Mettre à l'abri et en sécurité
- Proposer l'accès à des prestations de première nécessité (repas le midi, douches, bagagerie, laverie, domiciliation, produits d'hygiène, colis alimentaire)
- Engager un accompagnement social global pour chaque ménage, visant l'accès à un hébergement (SIAO), la régularisation administrative, la scolarisation, l'accès aux soins, la couverture maladie, le logement, l'emploi, etc.

CHIFFRES CLÉS

827

ménages accueillis
soit 2 031 personnes
(1 033 adultes et 998 enfants)

13 648

repas servis

533 diagnostics
enregistrés sur le SI-SIAO

318 accompagnements sociaux
effectués

300 actions collectives
mises en place (culture, loisirs, bien-être, parentalité)

2.5 mois

durée moyenne des accompagnements

5 919 douches organisées

2 310 lessives effectuées

8 852 couches bébés distribuées

315
femmes seules accueillies
(38%)

71%
des ménages
accompagnés
sans ressources

296

domiciliations administratives

55 %
du public accueilli
entre 18 et 34 ans

49% des ménages accompagnés sont sortis
vers un logement
ou une solution d'hébergement



réalisations

L’allongement de la durée d’attente des familles avant proposition d’orientation par le SIAO

Cet allongement est en partie dû à la **saturation des structures d’hébergement** sur la métropole lilloise. Le nombre d’années d’attentes varie en fonction des compositions familiales et des situations administratives. Nous remarquons un **allongement général et global des durées d’attente**. Les grandes compositions familiales et les familles en situation irrégulière sont celles qui en pâtissent le plus avec des durées d’attente allant parfois jusque 5 ans.

Dans le cadre du plan grand froid 2024-2025, la **DDETS** a permis **l’ouverture de 90 places** de mise à l’abri en gymnases en janvier 2025.

La majorité des familles ayant été mise à l’abri en gymnase a ensuite bénéficié d’une mise à l’abri en hôtel en attendant qu’une solution d’hébergement pérenne puisse leur être proposée. Pour que cela soit possible, la DDETS a donc **priorisé l’ensemble de ces familles via le SISIAO**.

Ces priorisations et mises à l’abri, bien que nécessaires, ont **participé à l’allongement des durées d’attente avant l’accès à l’hébergement**. En effet, durant cette année 2025, une **grande majorité des places d’hébergement disponibles** ont été monopolisées pour **ces familles sortantes des gymnases**. Durant cette période, le système d’orientation du SIAO ne permettait donc pas de diriger les familles inscrites sur la liste d’attente « classique ».

Les animations collectives : les fêtes d’anniversaire

Depuis le dernier trimestre 2025, nous avons mis en place, une fois par mois, un après-midi festif dédié aux anniversaires des personnes nées dans le mois. Ce temps permet aux familles de se rassembler et de partager un moment convivial, gourmand et ludique au sein de l’Accueil de Jour.

La matinée est consacrée à la préparation des gâteaux d’anniversaire avec les familles. L’après-midi, lors du temps convivial,

différents stands et animations sont proposés : stand maquillage, jeux de kermesse, goûter festif ainsi que la remise de cartes d’anniversaire signées par l’équipe à destination des personnes célébrées.

Lors des événements déjà organisés, nous avons accueilli en moyenne 10 familles, représentant environ 40 personnes dont 15 à 20 enfants. Nous constatons à ces occasions un allongement du temps de présence des familles au sein de l’accueil de jour.

L’implication des parents et des enfants dans la préparation des gâteaux ainsi que dans la décoration

contribue à offrir aux familles la possibilité de célébrer un ou plusieurs anniversaires dans un cadre sécurisant et convivial, ce qui n’est pas toujours possible pour les familles que nous accompagnons.



perspectives

Poursuivre le travail engagé post-audit

Réécrire le Projet de Service



Hébergement d'Urgence hommes

PUBLIC

- Hommes seuls majeurs en situation d'errance

CAPACITÉ D'ACCUEIL

- 33 places en collectif
- 7 places en hébergement diffus
- Ouvert 7j/7 - 24h/24

ORIENTATIONS

- Accueil inconditionnel
- Orientation exclusive via le 115
- Public : hommes majeurs sans solution d'hébergement

MISSIONS

- Mettre à l'abri et répondre aux besoins primaires
- Évaluer les situations sociales et définir les axes d'accompagnement
- Restaurer les droits et soutenir l'élaboration d'un projet

- Co-construire un projet de vie adapté aux souhaits et capacités des personnes accompagnées
- Travailler en lien avec le 115 et le SIAO
- Mobiliser les partenaires du territoire (santé, emploi, logement, justice, etc.)
- Assurer la continuité des parcours

CHIFFRES CLÉS

89

hommes hébergés

99%

taux d'occupation

48% des personnes ont une problématique de santé mentale

48% des personnes ont une problématique addictive

4 mois

durée moyenne du séjour

5 personnes accueillies ont moins de 26 ans

3 personnes ont plus de 60 ans

2 axes d'accompagnement principaux :
accès aux droits et santé globale (dont mentale)

12 015

nuitées réalisées

156%

taux de rotation

26% des personnes

sont sortis du dispositif vers un hébergement d'insertion

8 personnes

ont accédé à un hébergement diffus
(autonomie progressive)



réalisations

En 2025, le service a augmenté sa capacité d'accueil de **huit places, avec le développement de l'hébergement diffus**. Cette extension a permis d'accueillir davantage de personnes en grande précarité, en offrant un **cadre plus individualisé**, favorisant autonomie, apaisement et sécurité, tout en maintenant un suivi social structuré.

Des **travaux sur le site collectif et dans les logements diffus** ont amélioré les conditions de vie et de travail : réfection des chambres et espaces communs, renouvellement du mobilier et création d'une chambre individuelle. Ces aménagements traduisent notre **volonté d'offrir un hébergement digne et sécurisé**.

Les mouvements de personnel ont permis de **restructurer l'organisation**, renforçant la cohérence des pratiques et la qualité de l'accompagnement.

Le passage en Dotation Globale de Financement et la mise en conformité avec la loi 2002-2 ont professionnalisé le service. En vue de notre première évaluation externe à venir (dernier trimestre 2026), le service a travaillé à la **formalisation des documents**, la **participation des usagers**, l'**adaptation des outils aux publics en errance**, la **création de procédures** pour les hébergements diffus, et la

consolidation de la continuité et de la **cohérence des parcours**.

Enfin, la **dynamique collective** a constitué un levier fort : activités culturelles, sportives, ateliers, médiations et temps festifs ont favorisé participation, valorisation de l'estime de soi et apaisement du climat collectif, soutenant la stabilisation des parcours et le vivre-ensemble.



perspectives

Stabiliser l'équipe et sécuriser l'organisation pour soutenir la qualité d'accompagnement

Consolider les partenariats existants et renforcer la coordination territoriale

Optimiser les espaces, améliorer les conditions de vie des personnes accueillies et de l'équipe

Préparer l'évaluation externe 2026 et consolider les outils et procédures du service

Renforcer et développer la démarche RDR auprès des personnes et dans les pratiques professionnelles

Anticiper l'arrivée sur le futur bâtiment à Halluin et planifier l'organisation pour 2027

Structurer et inscrire des actions collectives hebdomadaires dans le rythme du service afin de dynamiser le collectif



Hébergement d'Urgence femmes

PUBLIC

- Femmes seules de plus de 18 ans

ORIENTATIONS

- Inconditionnalité de l'accueil
- Orientation via le 115

CAPACITÉ D'ACCUEIL

- 15 places autorisées soit 11 places en chambre partagée à Tourcoing en structure semi-collective dont 1 située en rez-de-chaussée (accès PMR) et 4 places en studio individuel à Haubourdin
- Depuis fin novembre 2025, augmentation de 6 places à la capacité autorisée qui seront redistribuées sur un semi-collectif.
- Au 30/11/2025, 21 places sont autorisées et financées

MISSIONS

- Mettre à l'abri des femmes en situation de détresse sociale
- Accompagner à l'accès au droit commun et aux droits spécifiques
- Favoriser la citoyenneté
- Favoriser l'intégration dans la ville et le quartier
- Favoriser l'accès à la culture
- Construire ou poursuivre le parcours d'insertion professionnelle

CHIFFRES CLÉS

23

femmes hébergées

96,64%

taux d'occupation

5 291

nuitées réalisées

53%

taux de rotation

9% des personnes

ont une problématique de santé mentale

7 mois

durée moyenne du séjour

25% personnes accueillies ont moins de 35 ans

22% plus de 55 ans

3 axes d'accompagnement principaux :

accès au droit commun, accès aux droits, accès à la santé

9%

sont en recherche d'emploi

4%

sont en activité

8 personnes sorties

(dont 2 fins de prise en charge, 1 orientation en Pension de Famille, 1 mise en couple, 2 accès à un logement autonome, 1 personne est partie sans nouvelles)

16 personnes sans ressources
et bénéficient d'une aide alimentaire

15 adultes

en situation administrative complexe



réalisations

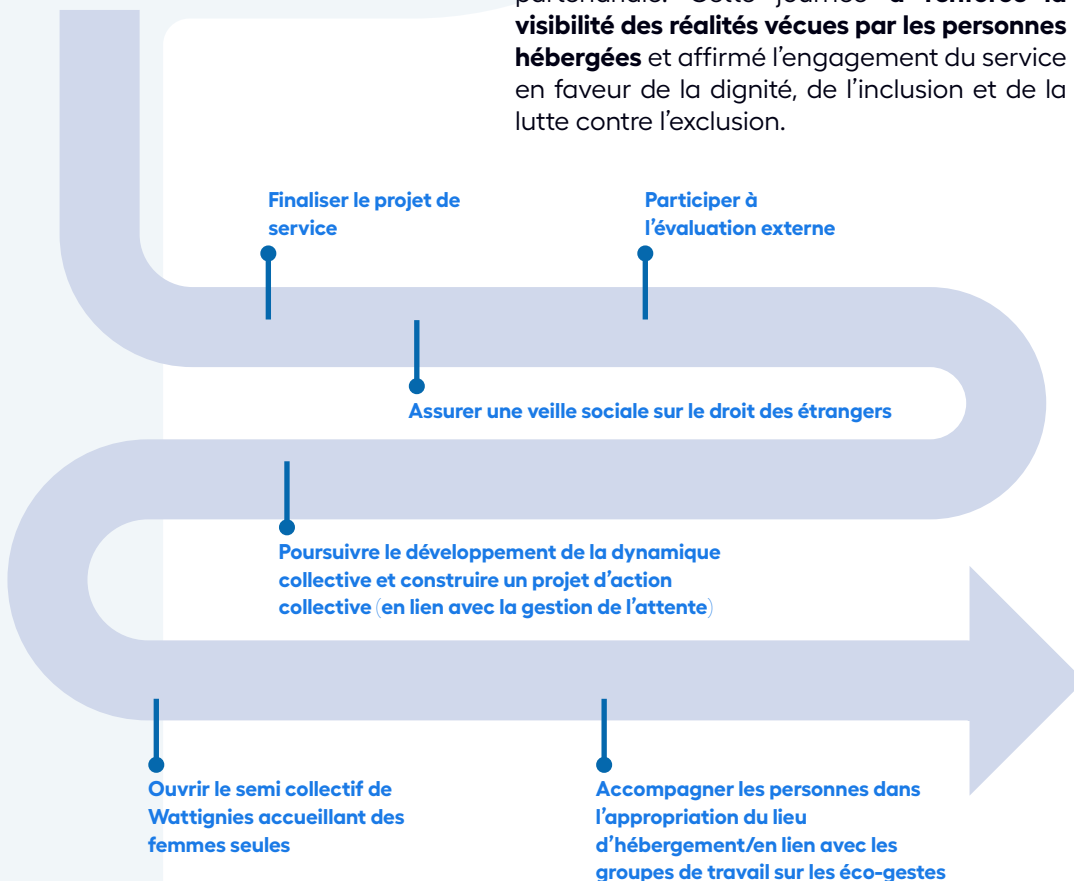
En 2025, dans le cadre du passage sous DGF, le service a franchi une étape importante avec la **mise en place du Conseil de la Vie Sociale (CVS)**. Cette instance a permis de structurer et formaliser la **participation des personnes hébergées** à la vie du service. La préparation des élections, l'accompagnement des résidentes dans la compréhension du rôle des représentants et les élections ont constitué des **temps forts mobilisateurs**.



Parallèlement, le **développement d'actions collectives** a consolidé la **dynamique de groupe et rompu l'isolement**. L'organisation d'un temps fort autour de la **Journée mondiale du refus de la misère a marqué l'année 2025** : ce **moment de sensibilisation** et de **mobilisation** a permis aux personnes de s'exprimer sur leurs parcours, tout en inscrivant le service dans une démarche citoyenne et partenariale. Cette journée **a renforcé la visibilité des réalités vécues par les personnes hébergées** et affirmé l'engagement du service en faveur de la dignité, de l'inclusion et de la lutte contre l'exclusion.



perspectives





Hébergement d'Urgence familles

PUBLIC

- Femmes et hommes avec enfants
- Isolées ou couples dont la femme est enceinte d'au moins trois mois
- Isolés (hommes ou femmes) ou couples ayant un droit de visite ou dont le projet viable serait la garde des enfants

ORIENTATIONS

- Inconditionnalité de l'accueil
- Orientation via le SIAO

CAPACITÉ D'ACCUEIL

- 146 places autorisées (26 logements en diffus dont 2 en colocations sur la MEL) et typologies diverses, allant du T1/T1 bis au T7, de la maison individuelle au logement collectif

MISSIONS

- Mise à l'abri des familles en situation de détresse sociale
- Accompagner à l'accès au droit commun et aux droits spécifiques

- Accompagner et soutenir la parentalité
- Favoriser la citoyenneté
- Favoriser l'intégration dans la ville et le quartier
- Favoriser l'accès à la culture
- Construire ou poursuivre le parcours d'insertion professionnelle

CHIFFRES CLÉS

163

personnes hébergées
(soit 38 ménages)

100%
taux d'occupation

1% du public
ont une problématique de santé mentale

17.12%
taux de rotation

11 mois

durée moyenne du séjour

77% des personnes accueillies ont moins de 35 ans
2% plus de 55 ans

53 265
nuitées réalisées

58 adultes
105 enfants

25 personnes sorties

soit 5 ménages et 2 personnes isolées
(dont 2 décohabitations pour les personnes isolées, 2 ont été réorientés vers le logement temporaire de l'association, 1 a été réorientée vers le CHRS Escal, 2 ont quitté l'hébergement sans prévenir)

1 personne est en activité
2 ménages bénéficient du RSA
24 ménages bénéficient d'une aide alimentaire



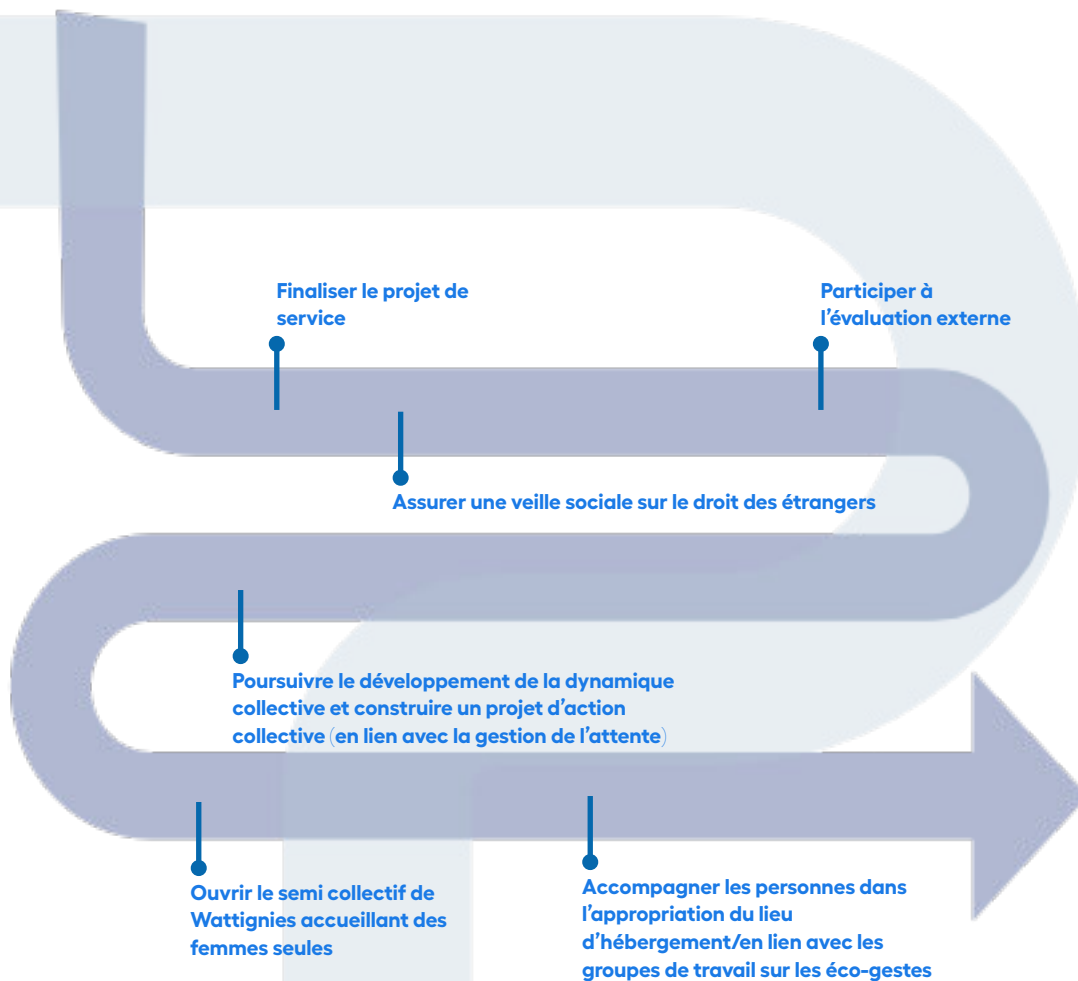
réalisations

En 2025, dans le cadre du passage sous DGF, le service a franchi une étape importante avec la **mise en place du Conseil de la Vie Sociale (CVS)**. Cette instance a permis de structurer et formaliser la **participation des personnes hébergées** à la vie du service. La préparation des élections, l'accompagnement des résidentes dans la compréhension du rôle des représentants et les élections ont constitué des **temps forts mobilisateurs**.

Parallèlement, le **développement d'actions collectives** a consolidé la **dynamique de groupe et rompu l'isolement**. L'organisation d'un temps fort autour de la **Journée mondiale du refus de la misère a marqué l'année 2025** : ce **moment de sensibilisation** et de **mobilisation** a permis aux personnes de s'exprimer sur leurs parcours, tout en inscrivant le service dans une démarche citoyenne et partenariale. Cette journée **a renforcé la visibilité des réalités vécues par les personnes hébergées** et affirmé l'engagement du service en faveur de la dignité, de l'inclusion et de la lutte contre l'exclusion.



perspectives





Logements Temporaires familles

PUBLIC

- Familles
- Couples et isolés avec enfants
- Isolées ou couples dont la femme est enceinte d'au moins trois mois
- Isolées ou couples ayant un droit de visite ou un projet viable de garde des enfants

ORIENTATIONS

- Via le SIAO en fonction de la typologie de l'hébergement disponible
- Inconditionnalité de l'accueil

CAPACITÉ D'ACCUEIL

- 70 places soit 22 logements disséminés sur la MEL

- Être en situation administrative régularisée depuis au moins 3 mois
- Justifier de ressources stables ou être en démarche d'obtention de ressources suffisantes et pérennes

MISSIONS

- Proposer un hébergement stable, de qualité ainsi qu'un accompagnement à la connaissance de l'environnement
- Favoriser l'insertion sociale en encourageant l'implication dans la vie de quartier, faciliter l'accès à la culture, aux loisirs et aux activités collectives

- Accompagner et soutenir la parentalité des ménages
- Accompagner les démarches liées à la scolarité
- Favoriser le parcours d'insertion professionnel
- Favoriser l'accès aux soins et à la santé
- Accompagner à l'accès aux droits et à la citoyenneté
- Accompagner les ménages dans la gestion budgétaire
- Travailler en partenariat en orientant
- Préparer les ménages à l'accès au logement autonome

CHIFFRES CLÉS

82

personnes hébergées
(soit 25 ménages)

98%
taux d'occupation

25 135
nuitées réalisées

15%
taux de rotation

38 adultes
44 enfants

9 mois

durée moyenne du séjour

84% personnes accueillies ont moins de 35 ans
2% plus de 55 ans

3 axes d'accompagnement principaux :
accès au logement, au droit commun et à l'emploi

4 personnes
ont un emploi

6 personnes
sont au RSA

10 personnes
en recherche
d'emploi

11 personnes sorties
(4 adultes et
7 enfants)

10% du public
ont une problématique de santé mentale

1% du public
a une problématique d'addiction



réalisations

L'année 2025 a été riche en réalisations, illustrant **la dynamique engagée autour de la mutualisation des dispositifs HD/LT** et **l'implication des équipes** au service des personnes accompagnées.

La mission d'accès au logement pérenne, le cœur de notre mission, s'est poursuivie avec **4 familles ayant accédé à un logement autonome** dans le parc social ou privé.

Plusieurs actions collectives ont été menées afin de **favoriser l'accès à la culture et aux loisirs**, soutenir la parentalité et rompre l'isolement des familles: sorties au Zoo de Lille, barbecue à la Cour Saint-Sauveur. Ces actions ont aussi permis de **renforcer les liens** et les **interactions entre les ménages**.

Un atelier pâtisserie a permis de **valoriser les compétences des familles** et de **soutenir leur participation à la vie associative**, notamment lors de l'Assemblée Générale.

Le **projet autour de la précarité menstruelle**, mené en collaboration avec l'Escal, l'Accueil de Jour, l'HU femmes/familles, illustre la **dynamique interservices et la prise en compte des besoins spécifiques** des femmes accompagnées.

Un atelier socio-esthétique, animé par Banlieues Santé, a offert aux femmes hébergées un temps dédié au bien-être, contribuant **à renforcer l'estime de soi et la confiance**.

Enfin, des **temps de travail en équipe** ont été instaurés afin de consolider le sens de notre action, **partager les pratiques** et **affirmer une identité commune** au service des personnes accompagnées.



Poursuivre et renforcer l'accompagnement des familles vers un logement durable et stable

Poursuivre la mutualisation de l'HD/LT à travers notamment la mise en place d'outils d'accompagnement communs

Réfléchir sur l'aménagement des espaces de travail

Favoriser la montée en compétence de l'équipe à travers la formation, l'échange de pratique et la transversalité avec le service logement



perspectives



Habitats Disséminés familles

PUBLIC

- Familles
- Couples et isolés avec enfants
- Isolées ou couples dont la femme est enceinte d'au moins trois mois
- Isolées ou couples ayant un droit de visite ou un projet viable de garde des enfants

ORIENTATIONS

- Via le SIAO en fonction de la typologie de l'hébergement disponible
- Inconditionnalité de l'accueil

CAPACITÉ D'ACCUEIL

- 35 places soit 10 logements disséminés sur la MEL

- Être en situation administrative régularisée depuis au moins 3 mois
- Justifier de ressources stables

MISSIONS

- Proposer un hébergement stable, de qualité ainsi qu'un accompagnement à la connaissance de l'environnement
- Favoriser l'insertion sociale en encourageant l'implication dans la vie de quartier, faciliter l'accès à la culture, aux loisirs et aux activités collectives
- Accompagner et soutenir la parentalité des ménages
- Accompagner les démarches liées à la scolarité
- Favoriser le parcours d'insertion professionnel
- Favoriser l'accès aux soins et à la santé
- Accompagner à l'accès aux droits et à la citoyenneté
- Accompagner les ménages dans la gestion budgétaire
- Travailler en partenariat en orientant
- Préparer les ménages à l'accès au logement autonome

CHIFFRES CLÉS

53

personnes hébergées
(soit 13 ménages)

111%

taux d'occupation

14 211
nuitées réalisées

37%
taux de rotation

27 adultes
26 enfants

8 mois

durée moyenne du séjour

66% personnes accueillies
ont moins de 35 ans

3 axes d'accompagnement principaux :
accès au logement, au droit commun,
et à l'emploi et à la santé

4 personnes
ont un emploi
et
2 personnes
sont en formation

6 personnes
sont au RSA

10 personnes
sont en recherche
d'emploi

13 personnes sorties
(6 adultes et 7 enfants)

4 personnes
ont une
maladie
chronique

1 personne
a une
problématique
d'addiction

4 personnes
ont un
handicap
physique

2 personnes
ont une
souffrance
psychique



réalisations

L'année 2025 a été riche en réalisations, illustrant **la dynamique engagée autour de la mutualisation des dispositifs HD/LT et l'implication des équipes** au service des personnes accompagnées.

La mission d'accès au logement pérenne, le cœur de notre mission, s'est poursuivie avec **4 familles ayant accédé à un logement autonome** dans le parc social ou privé.

Plusieurs actions collectives ont été menées afin de **favoriser l'accès à la culture et aux loisirs**, soutenir la parentalité et rompre l'isolement des familles: sorties au Zoo de Lille, barbecue à la Cour Saint-Sauveur. Ces actions ont aussi permis de **renforcer les liens** et les **interactions entre les ménages**.

Un atelier pâtisserie a permis de **valoriser les compétences des familles** et de **soutenir leur participation à la vie associative**, notamment lors de l'Assemblée Générale.

Un atelier socio-esthétique, animé par Banlieues Santé, a offert aux femmes hébergées un temps dédié au bien-être, contribuant à **renforcer l'estime de soi et la confiance**.

Le **projet autour de la précarité menstruelle**, mené en collaboration avec l'Escale, l'Accueil de Jour, l'HU femmes/familles, illustre la **dynamique interservices et la prise en compte des besoins spécifiques** des femmes accompagnées.

Enfin, des **temps de travail en équipe** ont été instaurés afin de consolider le sens de notre action, **partager les pratiques** et **affirmer une identité commune** au service des personnes accompagnées.



Poursuivre et renforcer l'accompagnement des familles vers un logement durable et stable

Poursuivre la mutualisation de l'HD/LT à travers notamment la mise en place d'outils d'accompagnement communs

Réfléchir sur l'aménagement des espaces de travail

Favoriser la montée en compétence de l'équipe à travers la formation, l'échange de pratiques et la transversalité avec le service logement



perspectives



CHRS familles

L'Escale

PUBLIC

- Familles
- Couples
- Femmes isolées

CAPACITÉ D'ACCUEIL

- 45 places dont
- 32 places en CHRS collectif
- 8 places en diffus à Loos (2 T3)
- 5 places en diffus à Marquette (1 T5)

ORIENTATIONS

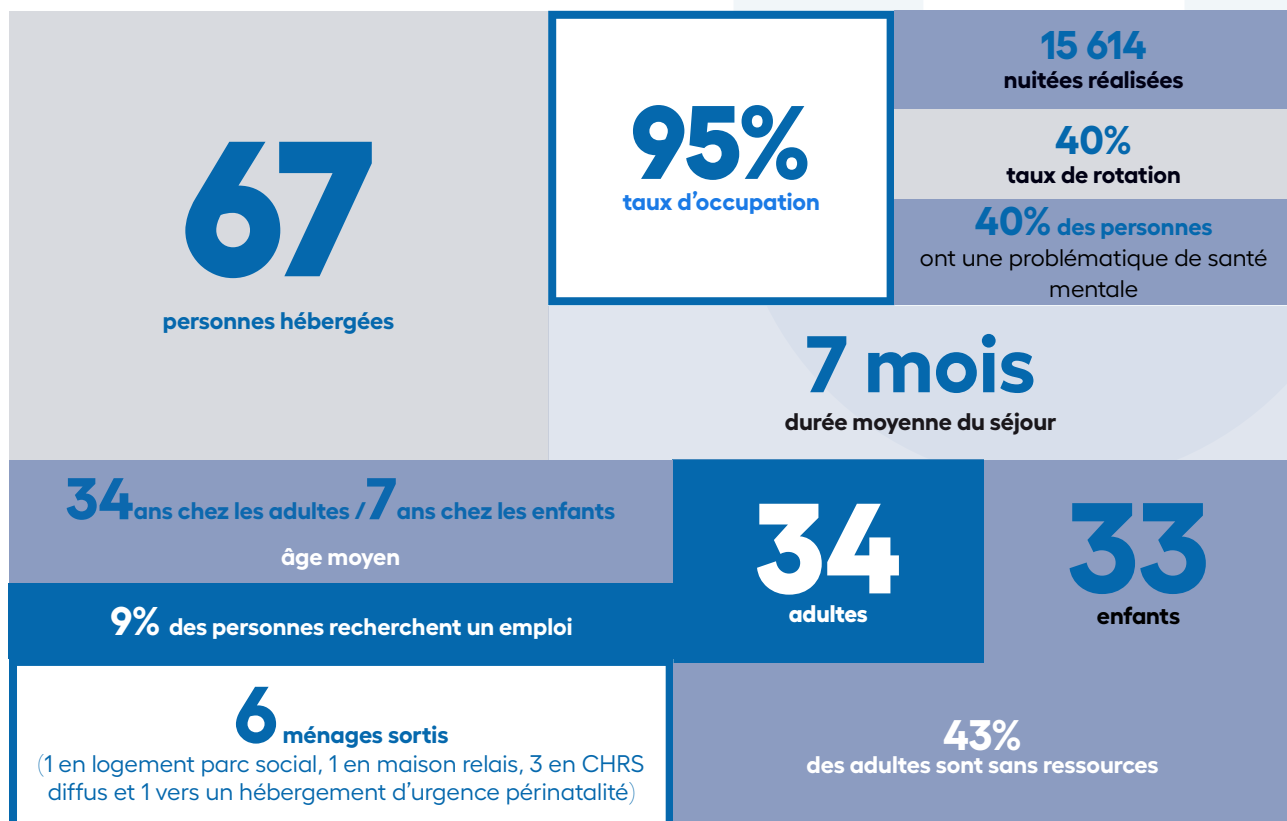
- Inconditionnalité de l'accueil
- Communication de l'existence de notre dispositif par le 115 et le réseau SIAO

MISSIONS

- Accueillir et héberger un public famille
- Offrir un hébergement sécurisant
- Proposer un soutien à la parentalité

- Définir un projet et ses axes d'accompagnement dans lesquels les usagers sont acteurs de leur projet
- Accéder aux droits communs
- Favoriser l'accès à l'emploi, à la formation et à la santé
- Favoriser l'accès à la citoyenneté, à la culture, aux loisirs
- Proposer un soutien psychologique

CHIFFRES CLÉS





réalisations

Le développement du pouvoir d'agir

Le projet Paris, issu d'une demande formulée en CVS, est une des **mis en pratique du pouvoir d'agir**. Il été préparé avec l'ensemble des participants lors de 5 rencontres. S'ajoutent à cela des temps de préparation, de présentation et le montage d'un dossier de financement auprès de la FAS.

L'**ensemble des participants** a été associé à **la réflexion, aux choix et aux prises de décisions**.

En définitif: **58 participants** ont pris part au départ avec comme programme, la **visite de la tour Eiffel et une balade en bateau-mouche**. L'expérience est très positive, l'essentiel résidant dans la préparation et le

montage collectif de l'évènement. Plusieurs résidents ayant co-organisé cette action ont pu témoigner de leur action lors des journées EOL'INN.

Une mobilité douce et autonome

L'Escale met à disposition des résidents des **vélos électriques**, issus de dons, pour faciliter leurs déplacements quotidiens. Cette initiative permet de **renforcer l'autonomie, promouvoir une mobilité douce et écologique, encourager le sport et le bien-être**. Pour garantir l'accès à tous, des séances d'apprentissage sont organisées par l'équipe, permettant à chacun de maîtriser le vélo en toute sécurité. Les casques, gilets jaunes et cadenas sont également mis à disposition.

La gestion de l'attente

Pour les familles dont la situation administrative reste bloquée (demande d'asile refusée, procédure Dublin, recours en cours ou absence d'accès au séjour), les parcours se figent durablement. Sans titre de séjour, les obstacles sont nombreux : impossibilité d'accéder à un emploi déclaré ou à une formation qualifiante, absence de ressources stables

et impossibilité de déposer une demande de logement social.

Ces contraintes entraînent un allongement important des séjours en CHRS, parfois sur plusieurs années. Face à ces blocages, les équipes s'attachent à faire de cette période un temps utile et structurant. Il ne s'agit pas seulement d'occuper l'attente, mais de préserver les capacités d'agir, de renforcer l'intégration sociale, de maintenir la dignité et de préparer l'accès à

l'autonomie dès que la situation évolue.

Dans un contexte où les décisions administratives échappent aux professionnels, cette approche éducative et préventive est essentielle pour éviter l'enlèvement et soutenir l'espoir. Plusieurs actions sont ainsi proposées : dispositif AAVA, bénévolat, activités collectives, ouverture culturelle, séjours « Vacances pour tou.te.s », cours de français et soutien à la santé mentale.



perspectives

Commencer les travaux d'aménagement sur le CHRS Escale pour répondre au mieux aux besoin des résidents (création d'une laverie, local vélos, agrandir une cuisine, etc.)

Poursuivre le développement de la dynamique collective entre les deux CHRS familles



Hébergement de personnes en transition de genre

PUBLIC

- Personnes en cours de transition de genre, sans abri, en état de fragilité psychologique et sociale

CAPACITÉ D'ACCUEIL

- En transition : 4 places dont 1 diffus

ORIENTATIONS

- Les associations LGBTQIA+ de la MEL
- L'Accueil de Jour d'EOLE

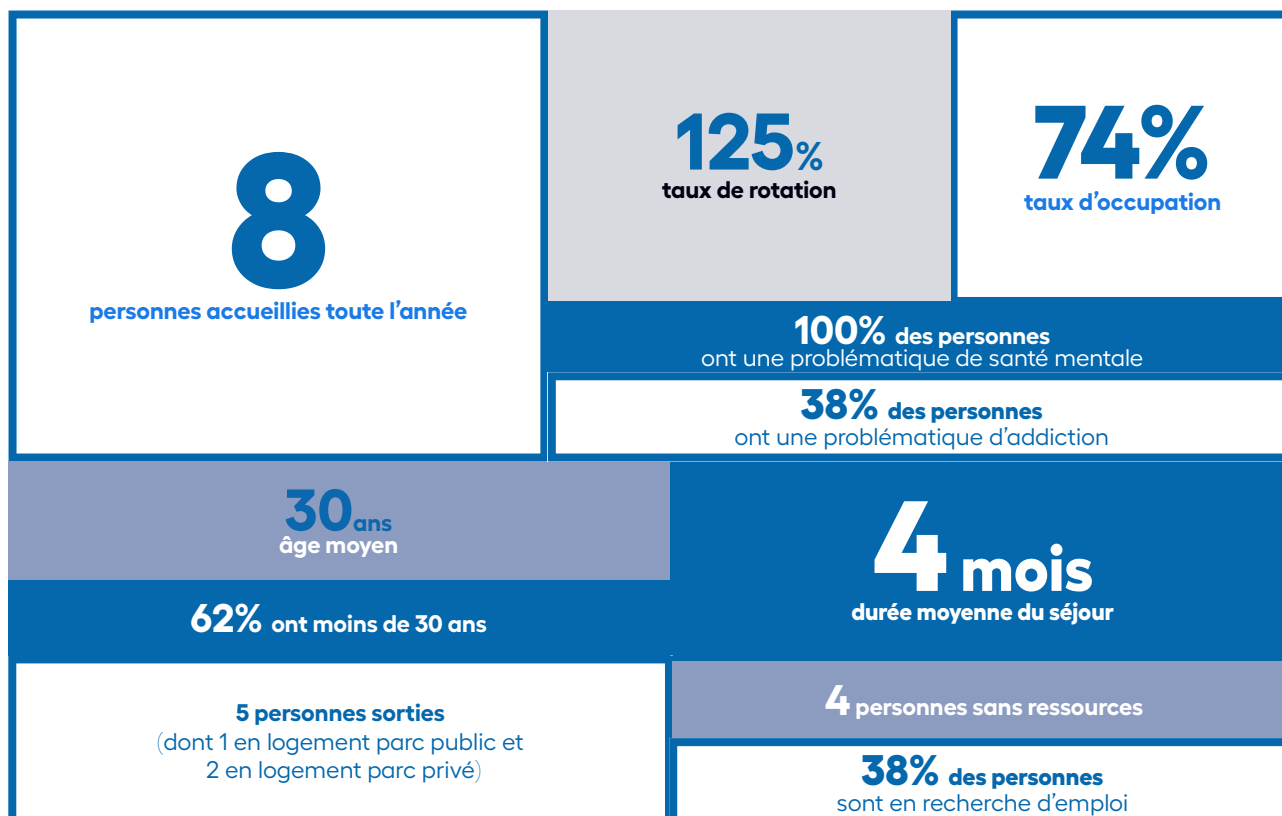
- Communication de l'existence de notre dispositif par le 115 et le SIAO
- Faire un mail de demande d'orientation à la responsable du service

MISSIONS

- Offrir un hébergement *secure* pour des personnes sans logement et/ou plus fragilisées du fait des discriminations spécifiques dont elles peuvent être victimes
- Répondre à l'urgence des situations, qui, si elles perdurent, mettent en risque les personnes (actes violents liés au genre)

- Proposer un accompagnement adapté aux spécificités, aux besoins, aux aspirations et à l'identité des personnes
- Accompagner le parcours de transition dans une perspective médico-sociale
- Accompagner la personne vers une solution d'hébergement ou de logement adaptée
- Favoriser l'inclusion des publics dans la Cité par la mixité sociale, culturelle et géographique

CHIFFRES CLÉS





réalisations

Un nouveau mode de financement

Depuis novembre 2025, le financement du dispositif est assuré par le **versement d'un prix de journée assuré par la DDETS**. Ce changement marque la fin de la prise en charge sur les fonds propres de l'Association EOLE. La **mairie de Lille**, partenaire historique du dispositif, continue à **nous soutenir et participe également au financement du projet**.

Le renforcement du partenariat en santé mentale

Une partie conséquente de notre public tend à **se rendre invisible pour éviter les violences et actes discriminatoires** et n'est pas toujours repérée par les acteurs de la lutte contre la grande précarité. La **souffrance psychologique** est également omniprésente, de par l'isolement, le rejet, la précarité. Les diverses violences subies en raison du fait de déroger à la norme de genre, sont présentes aussi bien dans la société civile que dans les institutions. Cette souffrance est causée et amplifiée aussi par les **nombreuses difficultés rencontrées en parcours de transition**. Ce qui nous amène à **renforcer nos partenariats en santé mentale**, que ce soit avec l'équipe de Diogène, ou l'EPSM.

Un placement extérieur

L'Escale a la **possibilité d'accueillir une personne condamnée par la justice**, bénéficiaire d'un accompagnement de peine sous écrou, dans le cadre du placement extérieur. Ce dispositif permet à une personne condamnée de **bénéficier d'un régime particulier** de détention l'autorisant à quitter l'établissement pénitentiaire afin de **s'investir dans un projet d'insertion ou de réinsertion** de nature à prévenir les risques de récidive (recherche d'emploi, formation professionnelle, soins, etc.). Pour une personne LGBTQIA+, une détention en établissement pénitentiaire peut engendrer des risques et des contraintes particulières (rejet, discriminations, risques suicidaires, etc.). L'Escale peut **accueillir et proposer un accompagnement adapté** à des personnes LGBTQIA+, ou à d'autres publics, condamnée à une peine de prison.



perspectives

Mettre à jour les outils loi 2002/02, après le financement des places

Développer le partenariat autour de la santé

Créer un tableau de statistiques plus efficient



CHRS familles Eugénie Smet

PUBLIC

- Familles

ORIENTATIONS

- Inconditionnalité de l'accueil
- Communication de l'existence de notre dispositif par le 115 et le SIAO

CAPACITÉ D'ACCUEIL

- 35 places réparties : 24 places sur la résidence Arago à Loos

- 5 places dans un appartement diffus à Loos et 6 places dans une maison divisée (T2 et T3 à Mons-en-Barœul)

MISSIONS

- Accueillir et héberger un public famille
- Offrir un hébergement sécurisant
- Proposer un soutien à la parentalité
- Définir un projet et les axes d'accompagnement où les

usagers soient acteur de leur projet

- Accéder aux droits communs
- Favoriser l'accès à l'emploi, à la formation et à la santé
- Favoriser l'accès à la citoyenneté, à la culture, aux loisirs, etc.
- Proposer un soutien psychologique

CHIFFRES CLÉS

45

personnes hébergées

105%
taux d'occupation

13 400

nuitées réalisées

20%

taux de rotation

15% des personnes

ont une problématique de santé mentale

10 mois

durée moyenne du séjour

40 ans chez les adultes / **9** ans chez les enfants

âge moyen

18

adultes

27

enfants

2

ménages sortis

(dont 1 en logement parc social et 1 en CHRS diffus)

16 personnes sans ressources

6% des personnes

recherchent un emploi



réalisations

La finalisation des travaux au CHRS Eugénie Smet

L'achèvement des travaux au CHRS Eugénie Smet marque une étape importante. Le site rénové offre désormais des **conditions d'accueil significativement améliorées**, tant en matière de **sécurité** que de **confort** et de **performance énergétique**. Cependant, l'enjeu principal réside désormais dans l'appropriation des logements par les familles. L'objectif est de permettre aux ménages **d'investir pleinement leur logement** et de les **accompagner vers une gestion responsable et autonome de leur habitat**.

Un travail éducatif spécifique est engagé autour :

- . de l'entretien courant du logement ;
- . de la gestion des équipements ;
- . de la maîtrise des consommations énergétiques.



Le projet « Club ados »

Les adolescents et pré-adolescents accueillis à l'Escale **évoluent souvent dans des contextes familiaux fragilisés** : précarité administrative et financière, conflits, difficultés scolaires, manque de repères éducatifs et isolement social. **L'adolescence accentue ces vulnérabilités**, avec des besoins essentiels d'appartenance, de sécurité, d'autonomie et de dialogue, rarement pleinement satisfaits.

Les équipes constatent un manque d'espaces de rencontre entre jeunes. La **mise en place d'un « club ados »** vise à **recréer du lien**, proposer des **expériences positives** et offrir un **cadre bienveillant**. La première séance a réuni 9 jeunes de 11 à 14 ans, impliqués dans le choix des activités et la préparation du programme et du budget 2026.

Les sorties culturelles

Les sorties culturelles et la découverte de notre région sont toujours appréciées (musée des beaux-arts de Lille, les sorties à la mer, les expositions, etc.). Cela amène des **moments de convivialité**, une **autre approche éducative** et des **moments privilégiés parents-enfants**.



perspectives

Poursuivre le développement de la dynamique collective entre les 2 CHRS familles

Construire un projet d'action collective en lien avec les familles autour des économies d'énergie, de l'appropriation du logement et d'ateliers



CHRS hommes - Places Justices

PUBLIC

- Hommes âgés de 18 ans et plus

ORIENTATIONS

- Inconditionnalité de l'accueil
- Communication de l'existence de notre dispositif par le 115 et le SIAO

MODALITÉS D'ACCUEIL

- CHRS hommes : hommes dépourvus de logement ou d'hébergement et ayant le souhait de se réinsérer

socialement et professionnellement

- Places Justices : hommes orientés par le Service Pénitentiaire d'Insertion et de Probation du Nord (SPIP) avec lequel l'association a conventionné

MISSIONS

- Héberger et accueillir les personnes isolées rencontrant des difficultés dans divers domaines de la vie quotidienne
- Permettre l'accès à l'alimentation et à la nutrition

- Ecouter, soutenir et sécuriser chaque personne en lui offrant un cadre structurant
- Clarifier, accompagner ou orienter les usagers vers les structures adaptées afin de résoudre des problèmes administratifs, sociaux, médicaux, professionnels, budgétaires, juridiques etc.
- Favoriser l'accès à l'emploi, à la formation et à la santé
- Favoriser l'autonomie afin que les usagers soient acteurs de leur projet

CHIFFRES CLÉS

55

hommes accompagnés

92%

taux d'occupation

13 179

nuitées réalisées

43%

taux de rotation

46 ans

âge moyen

8 mois

durée moyenne du séjour

7% des personnes accueillies ont moins de 25 ans

73% entre 26 et 55 ans

20% plus de 55 ans

31%

sont sans ressources

20%

sont en recherche d'emploi

17 personnes sorties

(dont 4 en logement parc social ou privé)

43% des personnes

ont une problématique d'addiction

29% des personnes

ont une problématique de santé mentale



réalisations

L'émergence et déploiement des ateliers thématiques en partenariat avec Diogène

Début 2025, à la suite du démarrage de **l'intervention d'une psychologue** de l'équipe mobile psychiatrie précarité « Diogène » sur la structure, il a semblé pertinent de **l'associer à la dynamique et au déploiement d'actions collectives**. La co-construction de projets répondait à plusieurs objectifs : **déstigmatiser la fonction de psychologue** auprès d'un public souvent réticent et éloigné des soins en santé mentale, **favoriser la création d'un lien de confiance** afin de faciliter l'orientation vers des suivis individuels, mais aussi **varier les interventions** et **innover dans l'approche des questions liées à la santé mentale**, notamment par le recours à différents supports. De novembre 2024 à novembre 2025, 16 ateliers ont été proposés.

colocation de cinq places. Ce projet, mené entre mai et septembre 2025 avec le soutien de la maintenance du Pôle IS et du dispositif AAVA du Pôle IA2E, a abouti à l'ouverture de la colocation située à Hellemmes.

Une journée portes ouvertes avec exposition photos et concerts

A l'initiative de deux membres de l'équipe et de la psychologue de Diogène intervenant sur le dispositif, un « **projet photos** » a été **co-construit avec les résidents et déployé d'avril à septembre 2025**. La mobilisation d'un photographe professionnel a permis d'accompagner les salarié-e-s et les résidents au travers d'une dizaine d'ateliers. Les photographies ont ensuite été présentées lors d'une journée « portes ouvertes ».

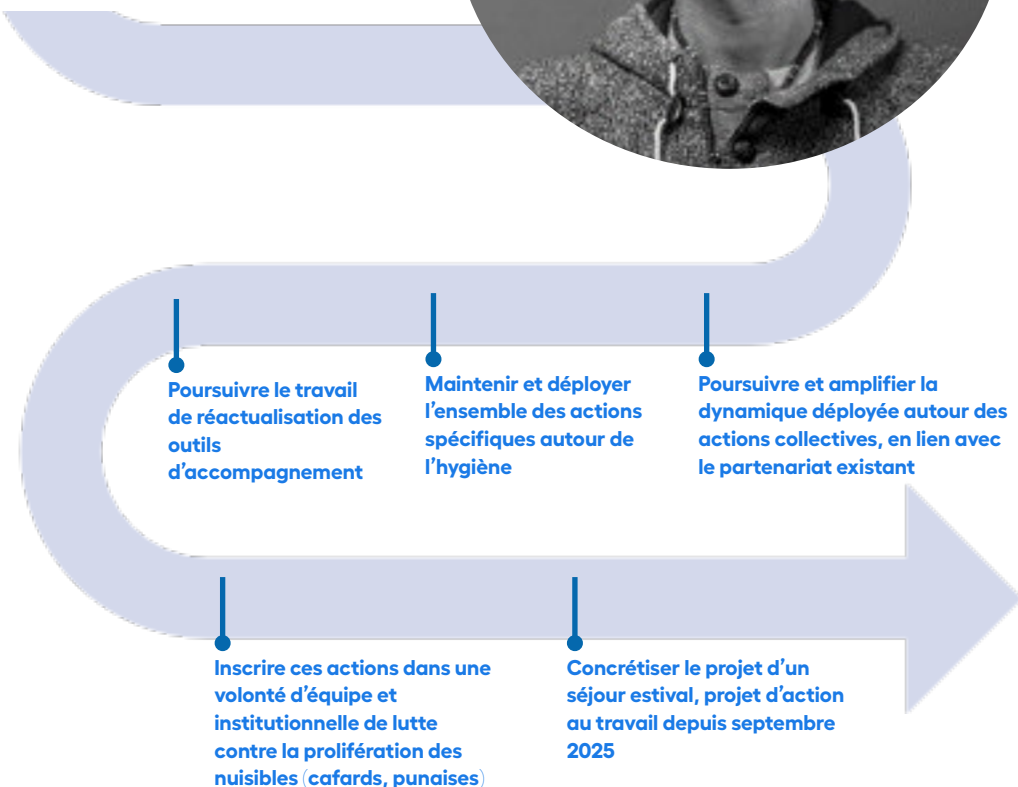


L'ouverture d'une seconde colocation

Jusqu'alors composé de six logements diffus individuels et d'une colocation de cinq places, le dispositif CHRS diffus a évolué vers la **création d'une seconde**



perspectives







- **Accompagnement social lié au logement**
- **Pensions de Famille**

Loger



Accompagnement social lié au logement

PUBLIC

- Ménages pouvant être reconnu prioritaire au Plan Départemental d'Action pour le Logement des Personnes Défavorisées avec des ressources ne dépassant pas 2 RSA
- Ménages en difficulté sociale et présentant des ressources supérieures à 2 RSA via l'action AVDL, subsidiaire au FSL
- Ménages locataires du parc public via les conventions bailleurs

MODALITÉS D'ACCUEIL

- Être en situation administrative régularisée

- Justifier de ressources permettant l'accès ou le maintien dans le logement

ORIENTATIONS

- Permanence logement : toute personne en demande d'accompagnement social lié à l'habitat, tous les mardis matin de 9h30 à 12h00 au siège ou par téléphone
- Orientations internes des autres services de l'association
- Partenaires : CCAS, CMP, structures d'insertion par l'activité économique, associations diverses, services communaux, etc.
- Services du F.S.L.

- Bailleurs sociaux : Partenord Habitat, 3F Notre Logis, SIA Habitat

MISSIONS

- Avoir accès au logement et à l'installation dans le logement permettant la durabilité du projet
- Maintenir un logement et prévenir des expulsions en cas de difficulté(s) repérée(s)
- Lutter contre la précarité énergétique des locataires en place
- Répondre aux opérations spécifiques de type marchés ou appels à projets

CHIFFRES CLÉS

468
ménages accompagnés

27%
d'accès au logement

6 mois
durée moyenne d'accompagnement

65
ménages relogés

37% des personnes
sont en recherche d'emploi

130
jeunes
ont moins de 30 ans

299
ménages
bénéficient d'un accompagnement FSL

ISLOG

Depuis deux ans, le **dispositif ISLOG** renforce l'équipe du service logement grâce à l'intervention d'une psychologue. Il vise à lever les freins liés à la santé mentale dans l'accès et le maintien dans le logement, en s'appuyant sur un accompagnement pluridisciplinaire associant travailleurs sociaux et psychologue. En 2025, 35 personnes en ont bénéficié.

La fin du dispositif CEJR

Pour sa troisième et dernière année, le service logement d'EOLE a poursuivi le **déploiement du CEJR**, destiné aux jeunes de 18 à 25 ans en situation de rupture. Ce dispositif propose un parcours sécurisé vers l'emploi et le logement. Au total, **43 jeunes ont été accompagnés**. L'implication du service a permis de renforcer son expertise auprès de ce public, de consolider les partenariats existants et d'en développer de nouveaux.

Les conventions «maintien»

Deux partenariats ont été poursuivis en 2025 :

- l'accompagnement de 13 ménages locataires de **3F Notre Logis** pour favoriser leur maintien dans le logement ;
- un accompagnement social renforcé pour 25 ménages locataires de **SIA Habitat**, intégrant un travail sur les questions de santé, avec possibilité de mobiliser ISLOG.

L'engagement du service lors des temps forts associatifs

Les **travailleurs sociaux** se sont mobilisés lors des **temps forts associatifs**, notamment au chalet de la solidarité du marché de Noël de Lille et lors d'actions d'autofinancement d'emballage de cadeaux chez Cultura.



Le développement du partenariat

La dynamique partenariale s'est poursuivie en 2025 à travers :

- la signature d'une convention avec les **Bureaux du Cœur**, facilitant l'accès à un hébergement nocturne en entreprise ;
- la présentation de la **Plateforme de l'Inclusion par Convergence MEL**, renforçant les liens autour de l'insertion professionnelle ;
- la participation au forum logement jeunes organisé par la **Mission Locale de Lille**.

Réfléchir à la philosophie de l'accompagnement que nous souhaitons porter et à sa mise en œuvre opérationnelle

Favoriser la montée en compétence de l'équipe à travers la formation, l'échange de pratiques et la transversalité avec le service HD/LT

Réfléchir à l'aménagement des espaces de travail

Recréer et consolider le partenariat interne et externe



Pensions de Famille (PF)

PUBLIC

- Femmes et hommes seuls ou en couple (personnes majeures)

CAPACITÉ D'ACCUEIL

- 116 places
- Accueil de personnes au faible niveau de ressources, dans une situation d'isolement ou d'exclusion lourde, et dont la situation sociale et psychologique, voire psychiatrique, rend impossible à échéance prévisible, leur accès à un logement ordinaire

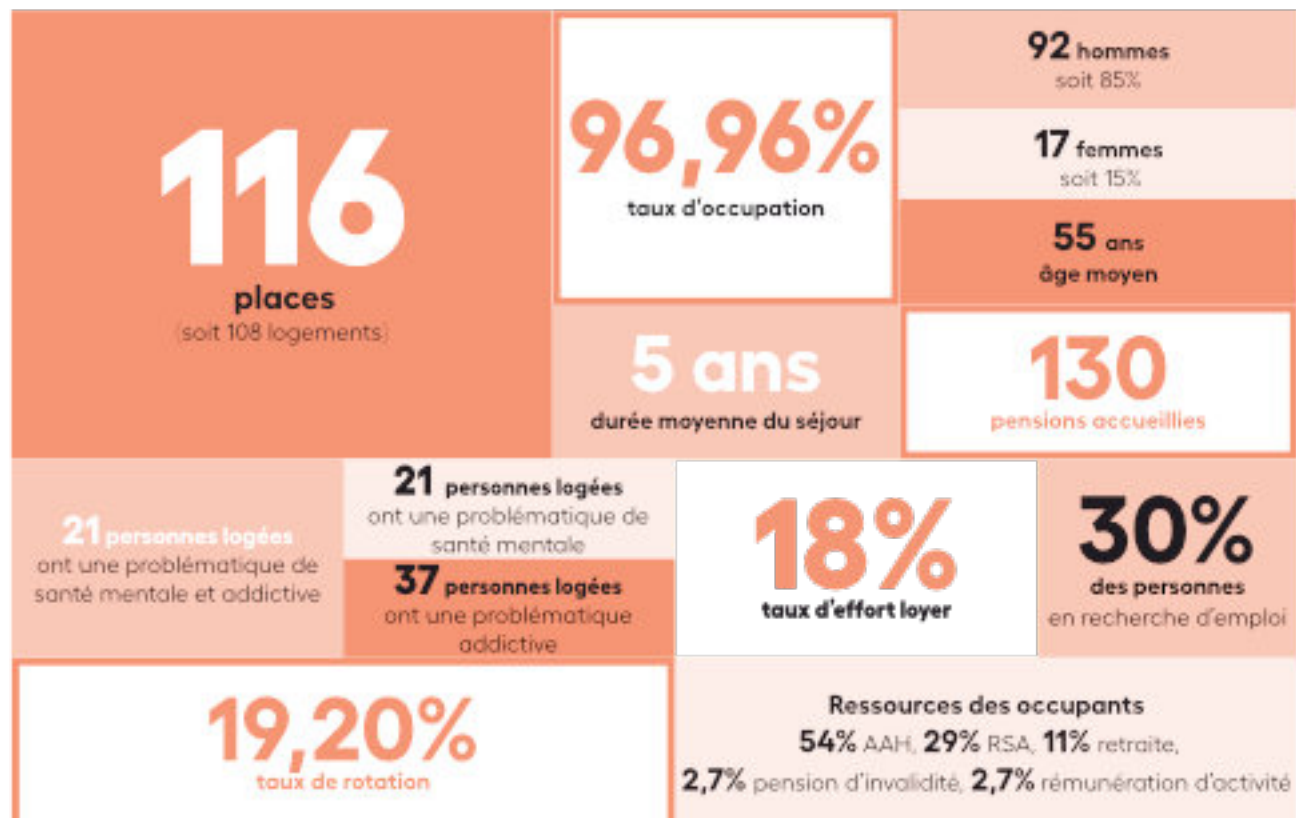
ORIENTATIONS

- Candidature via la plateforme du SIAO qui centralise l'ensemble des candidatures et organise une commission d'éligibilité qui émet un avis. Dans le cas d'un avis favorable, les personnes sont reçues par le responsable de la Pension de famille et si ce projet correspond à leurs besoins, elles sont invitées à venir se présenter à la commission d'orientation locale

MISSIONS

- Développer une offre alternative de logement pour des personnes en situation de grande exclusion souffrant d'un isolement social et affectif
- Permettre une réadaptation à la vie sociale et favoriser l'intégration dans un environnement social
- Offrir un habitat durable sans limitation de durée

CHIFFRES CLÉS





réalisations

L'année 2025 a constitué un temps fort pour le service des Pensions de Famille, avec une **volonté de renforcer la cohérence et la qualité des pratiques**. Un séminaire intitulé « **Avertissement, sanction : un levier dans l'accompagnement éducatif** », coconstruit avec la Pension de Famille de Roncq, a permis de répondre aux questionnements des équipes. Il a posé un cadre partagé, sécurisé les postures et réaffirmé le sens éducatif de la sanction, envisagée comme un outil d'accompagnement. L'alternance d'apports théoriques, de travaux en sous-groupes et d'échanges a fait émerger un principe clé : privilégier des réponses ajustées plutôt qu'un système de sanctions systématique.

Parallèlement, le **projet de service 2026-2031** a été amorcé selon une démarche participative. Les professionnels ont construit une vision commune fondée sur l'inconditionnalité de l'accueil, la qualité du lien et le respect des rythmes de chacun. Les échanges ont souligné la richesse du dispositif, à la fois lieu de vie durable et espace d'évolution, tout en valorisant la mixité des profils et le « luxe du temps » comme leviers essentiels.

La dynamique collective s'affirme comme centrale, à travers actions collectives, réunions d'expression, Conseil Local de Concertation et projets portés par les résidents. Cette participation active, fondée sur le dialogue, renforce leur pouvoir d'agir et l'appropriation des enjeux.

Enfin, le service s'appuie sur **un réseau étendu et plus de 75 partenaires** pour garantir un accompagnement global. Mutualisation, coopération et soutien entre professionnels permettent de rompre l'isolement, d'assurer la continuité des parcours et d'inscrire durablement les résidents dans leur environnement



perspectives

Consolider la démarche RDRA par la formation des équipes et son déploiement opérationnel sur l'ensemble des Pensions de Famille

Renforcer l'accompagnement en santé mentale par le repérage, la prévention et la structuration des partenariats santé

Finaliser le projet de service 2026-2031 avec une démarche participative associant professionnels et résidents

Stabiliser les parcours résidentiels en sécurisant les pratiques et en favorisant le maintien durable dans le logement

Optimiser la gestion des ressources afin de garantir la pérennité financière et la continuité du service





- **Atelier Chantier d'Insertion (ACI)**
- **Premières Heures en Chantier (PHC)**
- **Mob'Emploi**
- **Ateliers d'Adaptation à la Vie Active (AAVA)**

Insérer professionnellement



Atelier Chantier d'Insertion

PUBLIC

- Personnes demandeurs d'emploi de longue et très longue durée
- Allocataires du RSA et autres minimas sociaux
- Personnes en RQTH (travailleurs handicapés)
- Séniors de 50 ans et plus et des jeunes de moins de 26 ans

MODALITÉS D'ACCUEIL

- Convention avec la Direction Départementale de l'Emploi, du Travail et des Solidarités (DDETS) 2025, agrément sur la base de 42 Équivalent Temps Plein (ETP)

ORIENTATIONS

- Transmission des candidatures via la plateforme de l'Inclusion (GIP)
- Pôle Inclusion Sociale de l'association
- Service Public de l'Emploi : France Travail, Missions Locales, Cap Emploi
- Acteurs Institutionnels : Conseil Départemental, services sociaux départementaux, CCAS
- Partenaires de terrain : réseau associatif et structures de l'hébergement

MISSIONS

- Assurer l'accueil, le recrutement et l'accompagnement socio-professionnel de personnes sans emploi rencontrant des difficultés sociales et professionnelles particulières
- Organiser l'accompagnement, l'encadrement technique sur chantier et formation en situation de travail des salariés pour faciliter leur insertion sociale et professionnelle de manière durable
- Développer depuis 2021, accompagner des personnes très éloignées de l'emploi (CVG) et en situation de grande précarité (PHC) à l'aide du dispositif Convergence

CHIFFRES CLÉS

857 639 €
chiffre d'affaire global de l'ACI

116

personnes accompagnées

72%

d'hommes

28%

de femmes

60

salariés sortis du dispositif
soit 52 % de l'effectif global

31%

sorties dynamiques

5

sorties positives
formation, poursuite de parcours SIAE

6

sorties en emploi durable
(CDD >6 mois, CDI)

2

sorties en emploi de transition
(CDD ou intérim <6 mois, contrat aidé)

Au cours de l'année 2025, l'Atelier Chantier d'Insertion a renforcé **ses missions d'activité économique et d'accompagnement socio-professionnel**, en s'appuyant sur la diversité de ses supports et une dynamique collective. Les équipes ont réalisé des prestations de qualité tout en permettant aux salariés d'acquérir des compétences techniques et transversales.

Des **ateliers collectifs**, animés notamment par les CISP, ont favorisé la valorisation des expériences, la confiance en soi et la construction de projets professionnels durables.

Par ailleurs, la **participation à des sessions de recrutement et aux « Rencontres sur les chantiers »** a développé les liens avec les employeurs et fait découvrir des secteurs porteurs.

Ces actions traduisent l'**engagement** de l'ACI à articuler **production, accompagnement et partenariats au service de l'insertion durable**.

L'année 2025 a également été celle du **diagnostic à 360°** assorti de décisions du CA pour les années à venir.

EOLE ACI porte 6 domaines d'activité :

- L'entretien des espaces verts (4 ETP) représentant 9% du chiffre d'affaires de l'ACI
- L'entretien des locaux (7.5 ETP) représentant 14% du chiffre d'affaires de l'ACI
- Le recyclage (4.8 ETP) représentant 11% du chiffre d'affaires de l'ACI
- Le bâtiment - gros œuvre et second œuvre (13.3 ETP) représentant 30% du chiffre d'affaires de l'ACI
- La logistique (3.8 ETP) représentant 2% du chiffre d'affaires de l'ACI
- La cuisine centrale (8 ETP) représentant 33% du chiffre d'affaires de l'ACI



Maintenir la stabilité en pérennisant nos supports de production et nos outils de travail

Accompagner les salariés dans l'appropriation de leur savoir-faire afin de les rendre acteurs de leurs démarches de retour à l'emploi

Développer le réseau afin d'augmenter nos résultats de sorties dynamiques en emploi et formation

Améliorer le quotidien en garantissant la qualité de nos conditions d'accueil et de travail et réaliser un nouveau Livret d'Accueil pour les salariés en insertion

Renforcer les partenariats, maintenir 25 bénéficiaires du RSA dans l'ACI et étendre les activités à Convergence pour mobiliser les expertises des chargés de partenariat



Premières en Heures en Chantier

PUBLIC

- Personnes sans abri ou en extrême précarité d'habitat
- Personnes ayant connu un parcours de rue
- Personnes venant d'intégrer une structure d'hébergement d'urgence
- Séniors et jeunes de moins de 26 ans sans qualification ni expérience

CAPACITÉ D'ACCUEIL

- Convention avec Convergence pour 20 personnes / an
- 10 personnes maximum en file active, aux alentours de 7 sur l'année

ORIENTATIONS

- Orientation par les maraudes, les HU, les accueils de jour, les haltes de nuit, les CCAS, la mission locale et d'autres associations

MISSIONS

- Recruter sans sélection ni prérequis
- Remobiliser par le travail sans attendre de productivité
- Viser la progression et l'adaptation des personnes au sein du dispositif
- (Re) valoriser la personne par des supports du travail adaptés

- S'adapter aux besoins et capacités des personnes par une augmentation progressive du volume horaire
- Réinscrire la personne dans une dynamique de remobilisation visant l'accès à un hébergement ou un logement et la construction d'un parcours emploi par la poursuite en CDDI en activité Convergence

CHIFFRES CLÉS

19

personnes accompagnées

100%

des personnes accompagnées ont entre 26 et 45 ans

12

hommes

7

femmes

10

personnes sorties
(dont 7 en logement accompagné/emploi/formation)

55%

des personnes orientées par les maraudes, accueils de jour et haltes de nuit



réalisations

L'année 2025 a été très **positive** pour le dispositif Premières Heures en Chantier, marquée par le renforcement des partenariats et une **reconnaissance accrue**. Le **partenariat avec le Secours Populaire Français de Lomme** s'est consolidé, offrant un cadre de travail structurant et facilitant l'accès aux aides.

Les participants ont réalisé diverses **missions adaptées** : tri d'objets, préparation de colis, montage de mobilier et animation du magasin solidaire, favorisant **confiance et socialisation**.

La notoriété du dispositif a permis des **orientations directes** et une **présence à des événements locaux**. Valorisé à l'échelle nationale, le PHC a aussi mené des **actions solidaires**, concluant l'année par des moments conviviaux.



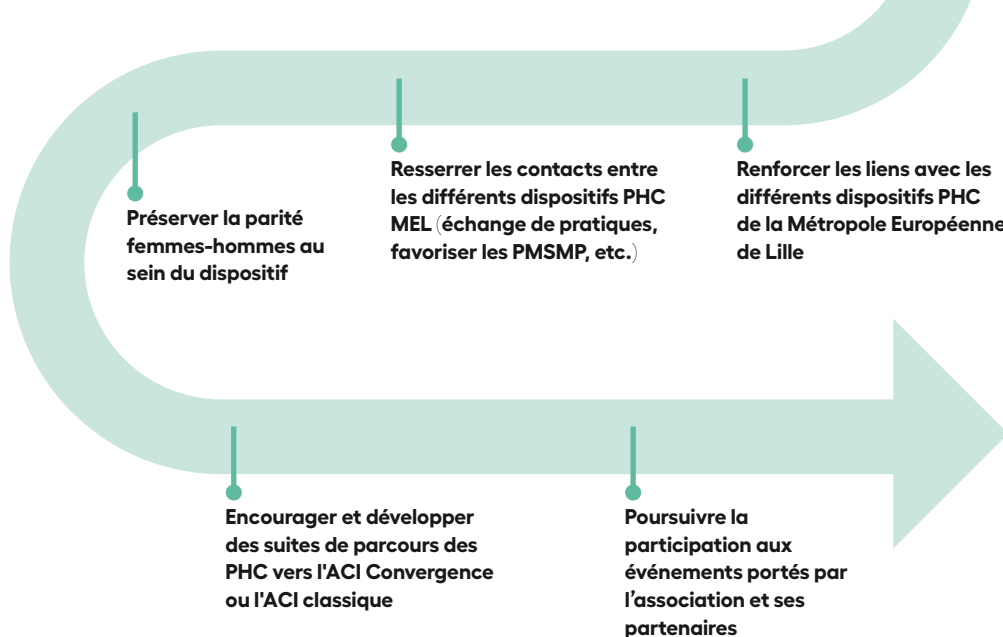
PHC, un programme de Convergence

PHC est un programme issu de Convergence MEL, un essai d'une expérimentation initiée en 2012 par EMMAÛS Défi. Sur la MEL, le dispositif est coordonné par l'association L'Union (association créée par les associations EOLE et SOLFA, rejointes depuis par E2C Grand Lille; son objet est de regrouper les fonctions supports des trois associations membres), et reprise par SOLFA en 2026.

Convergence se décline selon les programmes PHC et CVG (Collectif Vers un accompagnement Global). Ce programme vise les publics les plus éloignés de l'emploi et cumulant des difficultés telles qu'ils n'accèdent plus aux CDDI proposés au sein des ACI.



perspectives





Mob'Emploi

PUBLIC

- Les primo-arrivants signataires d'un CIR (Contrat d'Intégration Républicain)
- Les bénéficiaires de la protection internationale au travers du BOP 104

CAPACITÉ D'ACCUEIL

- 20 personnes/an (financement DDETS BOP 104)

ORIENTATIONS

- France Horizon, dans le cadre du programme AGIR

MISSIONS

- Permettre la levée de freins à l'emploi, la valorisation des compétences, la mise en relation de la personne accompagnée avec un réseau d'entreprises
- Accompagner à la réalisation d'un projet professionnel

- Préparer les candidats et les accompagner en continu sur le processus de recrutement, de l'analyse du besoin de l'employeur au maintien dans l'emploi

CHIFFRES CLÉS

25

personnes accompagnées

16

hommes

9

femmes

9

sorties emploi/formation

(6 en contrat CDD ou mission d'intérim,
3 en contrat en SIAE)

15

reprises/continuité
d'accompagnement

10

démarrages
d'accompagnement



réalisations

En 2025, le dispositif Mob' Emploi, porté par l'équipe CISP, a poursuivi le **déploiement d'actions favorisant l'insertion professionnelle durable** via un accompagnement collectif et individualisé. Des **ateliers internes** ont permis de travailler les techniques de recherche d'emploi, la rédaction de CV, la préparation aux entretiens et les compétences transversales. Ces temps ont renforcé **l'autonomie, la confiance en soi et le partage d'expériences** des participants.

Parallèlement, des **actions de découverte des métiers** et des **visites d'entreprises** ont aidé les bénéficiaires à mieux connaître les secteurs, leurs exigences et à construire des projets professionnels réalistes. Ces immersions ont soutenu la motivation et l'affinement des parcours.

Le dispositif s'est appuyé sur un **partenariat étroit avec France Horizon (AGIR)** et les travailleurs sociaux pour lever les freins à l'emploi (mobilité, démarches, droits, contraintes). Enfin, des **misés en relation et placements en entreprise** ont consolidé les parcours et favorisé une insertion durable.



perspectives

Mutualiser les compétences et l'accompagnement global au sein de l'association

Renforcer la coordination avec les autres dispositifs du pôle IA2E, et avec le Service Logement d'EOLE

Mutualiser les outils, les ateliers et les actions d'accompagnement



Ateliers d'Adaptation à la Vie Active

PUBLIC

A destination des personnes hébergées en CHRS et HU au sein du Pôle Inclusion Sociale :

- CHRS familles L'Escale avec possibilité d'accueillir les personnes en LHSS en fin de séjour dans le cas où la personne est orientée en CHRS
- CHRS familles Eugénie Smet
- CHRS et HU hommes
- HU femmes et HU familles

CAPACITÉ D'ACCUEIL

16 places en file active, 80h par mois par personne maximum :

- Une équipe de 6 personnes maximum le matin

- Une équipe de 6 personnes maximum l'après-midi

ORIENTATIONS

- Les travailleurs sociaux des CHRS/HU via une fiche de liaison

MISSIONS

- Favoriser la redynamisation sociale des personnes des CHRS et HU qui ne sont pas en mesure d'accéder une activité professionnelle en raison de freins périphériques
- Remobiliser par l'activité sans attendre de productivité
- Viser la progression et l'adaptation des personnes au sein du service

- Favoriser des passerelles avec les ACI

- (Re) valoriser la personne par des supports d'activités variées à destination des salariés
- Transmettre des savoirs, savoirs faire et savoir être pré-professionnels

- Réinscrire la personne dans une dynamique de remobilisation visant construction d'un parcours emploi
- Lever en étroite collaboration avec les équipes éducatives hébergement les freins à la reprise d'une activité

CHIFFRES CLÉS

39
personnes accompagnées

5 femmes & 5 hommes
des CHRS familles (l'Escale et Eugénie Smet)

10
hommes
du CHRS hommes

4 femmes & 5 hommes
de l'HU femmes/familles

10
hommes
de l'HU hommes

12
personnes encore accompagnées en 2026

+7
personnes accompagnées par rapport à 2025

98%
taux d'occupation



réalisations

L'année 2025 a été marquée par une forte mobilisation au sein de l'AAVA, avec des **supports concrets** favorisant la remobilisation sociale, le développement des compétences et la reprise d'un rythme structurant. Les personnes accompagnées ont participé à **diverses activités** visant à renforcer leur **autonomie**, leur **posture professionnelle** et leur **capacité à travailler en collectif**.

Les actions ont principalement porté sur des **activités de menuiserie** (fabrication de bancs, jardinières, objets en bois recyclé), ainsi que sur des **travaux de peinture**, de **montage et de remise en état d'espaces de vie**. Ces supports ont permis une mise en activité progressive et adaptée, tout en

valorisant les réalisations au sein des structures d'hébergement.

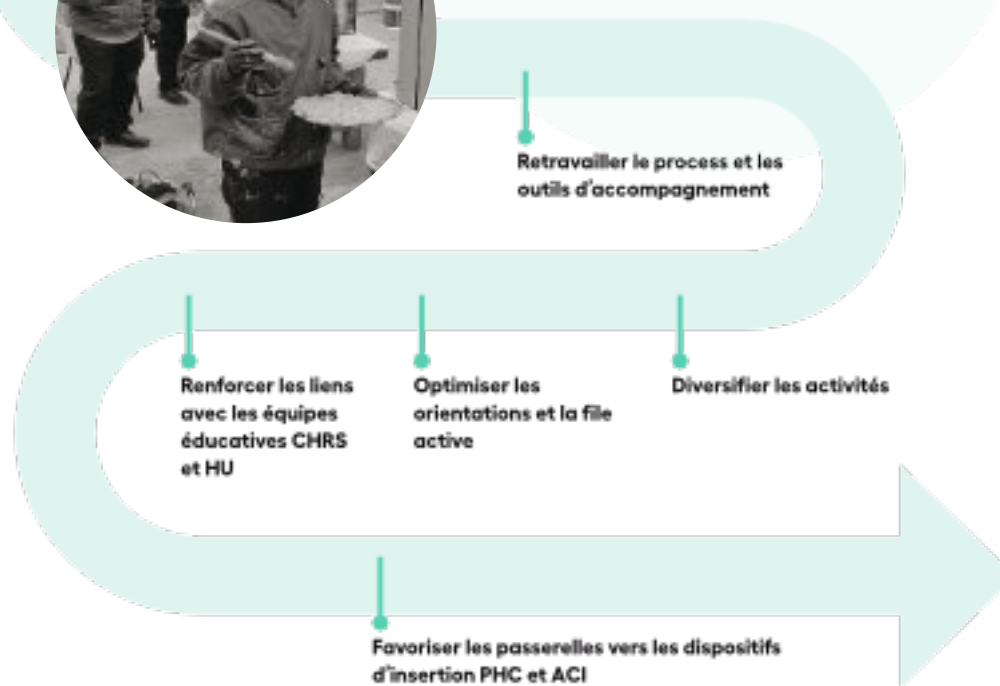
De nombreux chantiers ont également été menés : **nettoyage, rénovation de logements, embellissement des lieux d'accueil et aménagement d'espaces**. Ces interventions, réalisées en lien avec les équipes techniques du Pôle IS, ont renforcé la coopération interne.

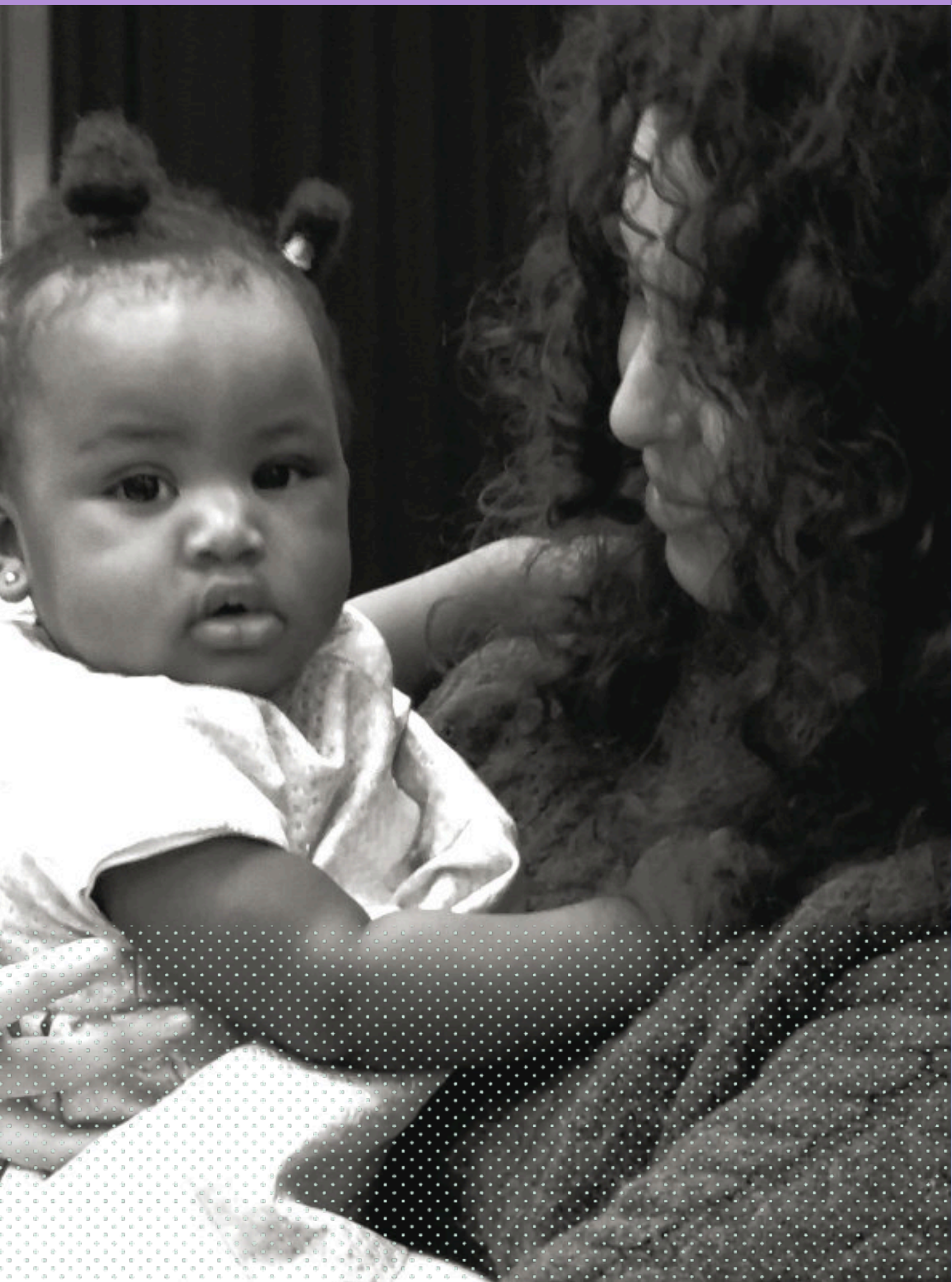
Au-delà des aspects techniques, ces activités ont permis de développer des compétences essentielles : **respect des consignes, travail en équipe, régularité et autonomie**. L'AAVA a aussi soutenu la **socialisation et la confiance en soi**.

Enfin, des **temps conviviaux** ont renforcé la **cohésion du groupe**, contribuant à une **dynamique, de redynamisation, d'insertion sociale et professionnelle**.



perspectives







- LHSS femmes
- LHSS périnatalité
- LHSS hommes

Soigner



Lits Halte Soins Santé femmes

PUBLIC

- Femmes sans domicile fixe dont l'état de santé physique ou psychique nécessite des soins ou un temps de convalescence sans justifier d'une hospitalisation

ORIENTATIONS

- Par le Réseau Solidarité Santé Lille Métropole (remplir la fiche de demande d'orientation sur le site : www.sante-solidarite.org)

MISSIONS

- Assurer un hébergement temporaire, afin de recevoir des soins et un accompagnement social
- Permettre aux personnes de pouvoir se soigner en favorisant l'accès au dispositif de soins et de prévention
- Soutien et accompagnement social personnalisé
- Trouver une solution d'hébergement à la sortie

CAPACITÉ D'ACCUEIL

- 6 places

CHIFFRES CLÉS

17

personnes hébergées

92 %

taux d'occupation

2 019

nuitées réalisées

183%

taux de rotation

7 mois

durée moyenne du séjour

100 % de personnes

ont une problématique de santé mentale

17% de personnes

ont une problématique d'addiction

43ans

âge moyen

35%

de moins de 30 ans

11

personnes sorties

(3 dans un autre LHSS, 1 en HUDA, 1 hébergée chez un tiers, 2 en HU, 2 en CHR5, 2 vers la halte de nuit)

8

personnes sans ressources

L'approche RDRA

Depuis deux ans, l'équipe est formée en **RDR Alcool**. Les personnes ayant des addictions restent minoritaires en LHSS Femmes, mais ces situations nécessitent une **coordination sur la posture professionnelle** et les **actions à mettre en place**. Cette année, une personne a été concernée, et l'équipe a constaté la difficulté d'appliquer ces principes en hébergement collectif malgré la formation. L'accompagnement a demandé **d'adapter régulièrement les outils** et de **maintenir une communication fluide**. Les réunions ont permis d'aborder la **prévention et gestion des comportements agressifs**, et la **sécurité des résidents**. Cette expérience a révélé des besoins en formation, prévus en 2026.

La diversité des problématiques intergénérationnelles

Le LHSS Femmes accueille des femmes **aux profils variés**. De la femme âgée, confrontée à des **problématiques de santé liées au vieillissement**, à la jeune **femme enceinte**, toutes cohabitent au sein d'un même espace collectif, avec des habitudes, des modes de vie et des projets différents.

Cette diversité intergénérationnelle constitue souvent **un atout pour le collectif**, favorisant des **élans de solidarité** entre les résidentes. Ces moments de partage contribuent à **rompre l'isolement** dans des périodes de vie parfois difficiles. Ils permettent également des **échanges de compétences et d'expériences**, enrichissants pour chacune.

Un atelier santé

Dans le cadre d'un appel à projet autour de la **précarité menstruelle**, un atelier a été proposé aux femmes par les services familles. L'objectif est **d'informer et d'échanger** sur les thèmes suivants: l'appareil génital féminin, l'excision, le cycle mens-

truel, la contraception et le suivi gynécologique. Le premier atelier a eu lieu sur la connaissance de l'appareil génital féminin à l'Escale, et a connu un franc succès en termes de participation. Les autres thèmes seront proposés en 2026.



Continuer le travail de l'accompagnement RDRA

Poursuivre les actions de prévention santé

Créer un nouveau bureau médical / social

Adapter les repas



Lits Halte Soins

Santé périnatalité

PUBLIC

- Femmes présentant une grossesse pathologique et/ou à risque, ou venant d'accoucher ou enfant de moins de 3 ans, accompagné.e d'un.e représentant.e légal.e présentant une pathologie nécessitant des soins non hospitaliers

CAPACITÉ D'ACCUEIL

- 10 places

ORIENTATIONS

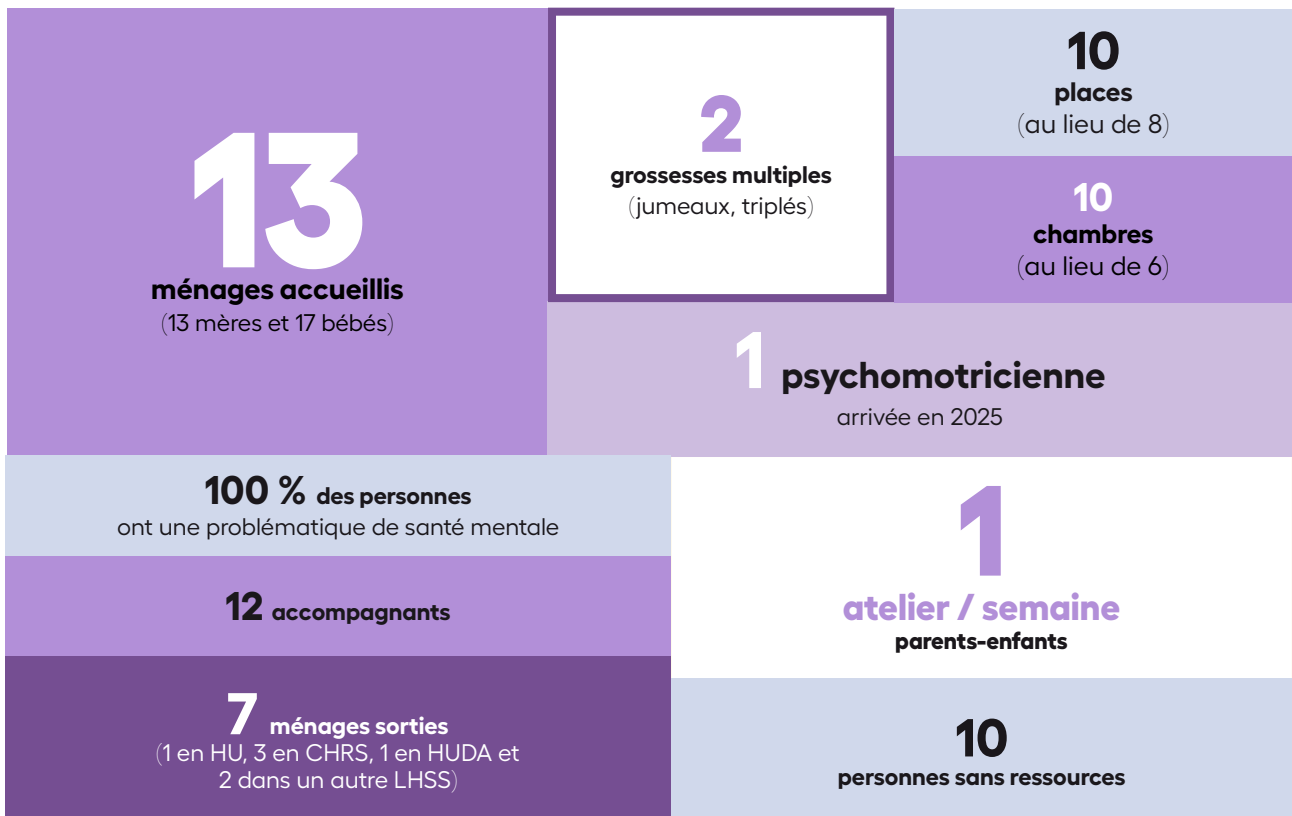
- Par le Réseau Solidarité Santé Lille Métropole (remplir la fiche de demande d'orientation sur le site : www.sante-solidarite.org)

MISSIONS

- Permettre de limiter ou rompre l'isolement des parents et de prévenir l'épuisement parental, de les accompagner dans leur parentalité face à la maladie et de construire ensemble une relation sécurisante et soutenante

- Assurer la continuité de soins et élaborer un accompagnement par la présence d'une équipe médico-sociale
- Travailler à une solution de sortie la plus appropriée possible

CHIFFRES CLÉS



réalisations

La pérennisation du dispositif et l'extention de places

2025 a été marquée par la **pérennisation du dispositif LHSS**, ce qui a impliqué des changements notamment dans l'âge de son public cible et de son mode de financement. Le dispositif est passé d'un **accueil pédiatrique** (enfants jusqu'à 18 ans) **à un accueil périnatal** (mères avec enfants jusqu'à 3 ans).

Le mode de financement a changé :

- avant le 1^{er} juillet 2025 : financement par places majorées (mère/bébé malade ou mère enceinte malade) et places simples (mère ou enfant avec problème de santé).
- à partir du 1^{er} juillet 2025 : financement unique par place, pour une dyade mère/bébé (1 place = 1 ménage, quel que soit le nombre d'enfants).

La capacité d'accueil est passée de **8 places** (dans 6 chambres) à **10 places** (dans 10 chambres), avec une réorganisation des espaces pour libérer des chambres du CHRS.

L'arrivée d'une psychomotricienne

Depuis l'ouverture des LHSS Périnatalité, il apparaît que la **majorité des enfants nécessite un accompagnement en psychomotricité**. En 2025, une psychomotricienne est intervenue à la demande de l'équipe médicale. Elle accompagne les familles en observant l'enfant, en valorisant ses compétences et en soutenant la relation parent-enfant.

Cet **accompagnement se décline en trois modalités** : ateliers collectifs autour de la sensorialité des nourrissons, consultations conjointes avec la pédopsychiatre ou la kinésithérapeute, et séances individuelles hebdomadaires pour les dyades mère-enfant. Ces interventions permettent de soutenir le développement moteur et les interactions, tout en orientant si besoin vers des relais extérieurs.



perspectives

Stabiliser le dispositif des LHSS périnatalité suite à l'extention

Poursuivre les ateliers de prévention santé

Remettre à jour la plaquette de présentation et le livret d'accueil

Evaluer le logiciel Netvie



Lits Halte Soins Santé hommes

PUBLIC

- Hommes âgés de 18 ans et plus

MODALITÉS D'ACCUEIL

- Hommes en situation de grande précarité et dont l'état de santé physique et/ou psychique nécessite un temps de repos ou de convalescence, sans nécessairement justifier d'une hospitalisation

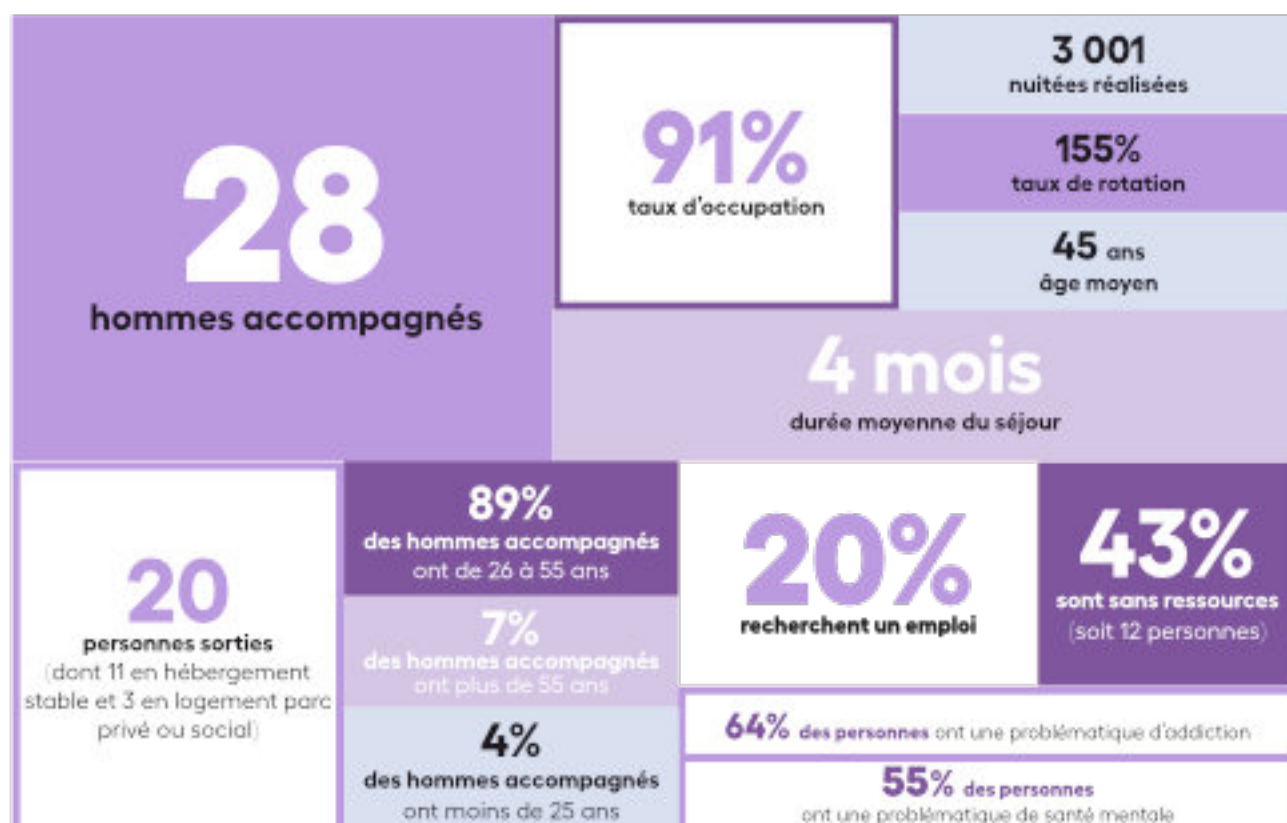
ORIENTATIONS

- Inconditionnalité de l'accueil
- Par le Réseau Solidarité Santé Lille Métropole (remplir la fiche de demande d'orientation sur www.sante-solidarite.org)

MISSIONS

- Garantir un hébergement sécurisant durant le temps de soins
- Assurer une prise en charge médico-sociale adaptée
- Soutenir et favoriser l'accompagnement social
- Rechercher une solution d'hébergement dès l'arrivée de la personne

CHIFFRES CLÉS





réalisations

L'émergence et déploiement des ateliers thématiques en partenariat avec Diogène

Début 2025, à la suite du démarrage de l'intervention d'une psychologue de l'équipe mobile psychiatrie précarité « Diogène » sur la structure, il a semblé pertinent de **l'associer à la dynamique et au déploiement d'actions collectives**. La co-construction de projets répondait à plusieurs objectifs : **déstigmatiser la fonction de psychologue** auprès d'un public souvent réticent et éloigné des soins en santé mentale, **favoriser la création d'un lien de confiance** afin de faciliter l'orientation vers des suivis individuels, mais aussi **varier les interventions et innover dans l'approche des questions liées à la santé mentale**, notamment par le recours à différents supports. De novembre 2024 à novembre 2025, 16 ateliers ont été proposés

sur le dispositif, un « **projet photos** » a été **coconstruit avec les résidents et déployé d'avril à septembre 2025**. La mobilisation d'un photographe professionnel a permis d'accompagner les salariés et les résidents au travers d'une dizaine d'ateliers. Les photographies ont ensuite été présentées lors d'une journée « portes ouvertes ».

Le marché de la solidarité : entre activités manuelles et autofinancement

Pour la seconde année consécutive, l'équipe éducative et les résidents ont investi le chalet de la solidarité dans le cadre du Marché de Noël de Lille. Cette année, la tenue du chalet par le dispositif a eu lieu le jeudi 18 décembre 2025. De septembre à décembre, la **vie du CHRSLHSS a été rythmée par la préparation de cet événement** à travers divers ateliers créatifs. La **somme récoltée** lors des ventes contribuera au **financement d'un projet de séjour prévu pour l'été 2026**.

Une journée portes ouvertes avec exposition photos et concerts

A l'initiative de deux membres de l'équipe et de la psychologue de Diogène intervenant



Poursuivre le travail de réactualisation des outils d'accompagnement

Maintenir et déployer l'ensemble des actions spécifiques autour de l'hygiène

Inscrire des actions dans une volonté d'équipe et institutionnelle de lutte contre la prolifération des nuisibles (cafards, punaises)

Poursuivre et amplifier la dynamique déployée autour des actions collectives



perspectives





- 🔍 **Focus Dispositif PILE – Projet d’Insertion par le Logement et l’Emploi**
- 🔍 **Focus Les actions de développement du pôle Inclusion Sociale**
 - Les données financières
 - 2025 en images
 - Les implantations

Zoom sur



DISPOSITIF PILE

Projet d'Insertion par le Logement et l'Emploi

En 2025, le pôle IA2E en concertation avec le pôle Inclusion Sociale a conçu le projet PILE afin de renforcer l'articulation entre ses deux champs d'intervention : **l'hébergement-logement et l'insertion professionnelle**. Ce projet repose sur une conviction forte : le logement et l'accès à l'emploi sont étroitement liés et constituent ensemble un levier essentiel d'inclusion durable.

Issu d'un travail interne mené dans le cadre des appels à projets de l'État (DREETS – Région Hauts-de-France), PILE a été retenu au titre du FSE+ pour la période 2026-2027. Il s'inscrit dans la continuité d'expérimentations menées par l'association, notamment le projet Mob'Emploi, qui a permis d'identifier la nécessité de construire des parcours véritablement intégrés entre accompagnement social, logement et insertion professionnelle.

Aligné avec la stratégie associative 2023-2027, le projet vise à proposer des parcours d'insertion sécurisés pour des

publics confrontés à des freins multiples (logement, emploi, santé, isolement). Il repose sur un accompagnement individualisé, coordonné entre travailleurs sociaux et professionnels de l'insertion, favorisant une remobilisation progressive vers l'autonomie.

Le dispositif s'appuie sur des parcours professionnalisants diversifiés (bâtiment, cuisine, espaces verts), combinant formation, mise en pratique et valorisation des compétences, ainsi que sur une dynamique partenariale forte à l'échelle du territoire. **Il permettra d'accompagner jusqu'à 50 personnes par an sur des parcours d'une durée moyenne de 9 mois.**

À travers PILE, l'association affirme sa volonté de développer des réponses globales, cohérentes et durables, au service de l'insertion professionnelle, de l'accès au logement et de l'autonomie des personnes accompagnées.

PUBLICS CONCERNÉS

Le projet s'adresse à des publics en situation de fragilité sociale et professionnelle

Tous âges

une attention particulière portée aux jeunes de 18 à 25 ans

Femmes

avec ou sans enfants

Familles monoparentales

Allocataires du RSA

Personnes peu ou pas qualifiées

UN ACCOMPAGNEMENT GLOBAL VERS L'EMPLOI ET LE LOGEMENT DURABLE !

Expérimentation sur une durée de **2 ans**
Durée d'accompagnement : **de 3 à 9 mois**
100 personnes accompagnées (2026 -2027)

Possibilité de sorties anticipées en fonction des parcours
Financement assuré par le FSE+ pour un montant de **454 461€ annuels**

MODALITÉS D'ORIENTATION ET D'INTÉGRATION

Transmission d'une **fiche d'orientation** par les prescripteurs

Réunion de **présentation** du dispositif

Rendez-vous **individuel** de **positionnement**

Entretien d'intégration et **signature** de la convention d'engagement

Intégration dans le dispositif

Suivi régulier avec des points tripartites associant le bénéficiaire, le référent et le prescripteur

Le projet PILE propose un accompagnement global structuré autour de quatre axes complémentaires

L'ACCOMPAGNEMENT INDIVIDUEL

Objectif : identifier les freins et construire un projet d'insertion socio-professionnelle adapté.

Diagnostic social initial + Un rendez-vous individuel tous les quinze jours + Bilan de fin d'accompagnement.

Suivi personnalisé tout au long du parcours

LE PARCOURS DE FORMATION

Objectif : favoriser l'entrée en formation qualifiante et la montée en compétences.

TROIS PARCOURS SONT PROPOSÉS

PARCOURS BÂTIMENT (AFPA / PARTENORD HABITAT)

Formation de découverte des métiers (rénovation intérieure, électricité, installation sanitaire – parcours Agent de maintenance bâtiment)

Ateliers de mise en pratique sur des logements (travaux de réhabilitation : peinture, sols, isolation, etc.)

Possibilité de valoriser les logements rénovés pour un accès prioritaire au logement autonome en fin de parcours

PARCOURS ESPACES VERTS (CFPPA-UFA DES FLANDRES)

Formation de découverte (environ 175 heures)

Ateliers pratiques : chantiers extérieurs, création et entretien d'espaces verts

Possibilité de gestion autonome d'un espace (jardin ou potager pédagogique)

PARCOURS CUISINE (INFRES)

Formation aux règles d'hygiène (HACCP), gestion des stocks et cuisine collective

Mise en pratique au sein de la cuisine collective de l'association

Possibilité de stages courts en structures d'insertion ou de restauration collective

L'INSERTION SOCIALE

Objectif : renforcer l'autonomie et la confiance en soi.

ESTIME DE SOI

développement des compétences psychosociales, activités physiques, socio-esthétiques

CULTURE ET NUMÉRIQUE

utilisation des outils numériques et des réseaux professionnels, ateliers dédiés

ACCÈS AUX DROITS

accompagnement aux démarches administratives (CAF, CPAM, CCAS, santé)

LOGEMENT

gestion budgétaire, sensibilisation à la précarité énergétique, accompagnement par le service logement

L'INSERTION PROFESSIONNELLE

Objectif : favoriser l'accès et le maintien dans l'emploi.

Élaboration de **CV** et **lettres de motivation**

Ateliers techniques de **recherche d'emploi**

Préparation aux entretiens (pitch de présentation)

Visites d'entreprises et participation à des **job dating**

Stages en entreprise et PMSMP
Orientation vers des **ACI** si pertinent

Accompagnement à l'entrée et au maintien dans l'emploi

LES ACTIONS DE DÉVELOPPEMENT DU PÔLE INCLUSION SOCIALE

Dans le cadre du focus annuel traditionnellement consacré à une thématique spécifique, le choix s'est porté sur les avancées réalisées en matière de **développement d'actions innovantes, au bénéfice direct des publics accompagnés.** Ces actions

illustrent pleinement **le rôle moteur du Pôle Inclusion Sociale et l'engagement constant de l'ensemble des professionnels mobilisés.**

UNE STRATÉGIE ASSOCIATIVE EN LIEN DIRECT AVEC LES BESOINS DES PERSONNES ACCOMPAGNÉES

Courant 2023, les professionnels de l'association EOLE ont engagé un travail de réflexion collective visant à élaborer et formaliser une stratégie associative. Pilotée par la direction générale, cette démarche a mobilisé l'ensemble des parties prenantes de l'association. Celle-ci a été validée par le Conseil d'Administration à la fin de l'année 2023, pour une mise en œuvre sur une période de cinq ans.

Elle ambitionne de faire d'EOLE une association résolument tournée vers les personnes les plus vulnérables, ancrée dans le réel et attentive aux évolutions du travail social.

Pour rappel, cette stratégie repose sur trois axes majeurs :

« UNE ASSOCIATION QUI PLACE LA PERSONNE AU CŒUR DE SON PROJET »

« UNE ASSOCIATION PROACTIVE DANS L'ÉVOLUTION DU TRAVAIL SOCIAL »

« UNE ASSOCIATION QUI PREND SOIN... »



Les actions mises en œuvre en 2025 illustrent de manière concrète la déclinaison opérationnelle de la stratégie associative sur le Pôle Inclusion Sociale. Elles répondent à la quasi-totalité de ses axes, en mobilisant partenariats, dispositifs d'hébergement, réponses à des besoins non satisfaits et sécurisation financière.

Ces développements ont permis à 72 personnes supplémentaires de bénéficier d'un accompagnement social ou médico-social de qualité, tout en diversifiant les outils mobilisés par l'association EOLE au service des publics.

Par ailleurs, ils ont contribué à la montée en compétences des professionnels, notamment à travers les démarches RDR, et à l'amélioration continue de la qualité des accompagnements proposés.

Enfin, ces actions de développement ont généré des effets positifs indirects : mobilisation de nouveaux moyens, renforcement du sens donné aux actions menées au quotidien et consolidation du sentiment de travail accompli au sein des équipes.



DÉMARCHE RDR ALCOOL ET AUTRES PRODUITS

Contexte

Cette action fait suite à l'AMI RDR développée sur l'association de 2022 à 2024

Public

Tous les publics de l'association, pôle IA2E compris

Financier

ARS 3 ans
+ 62 077 €



10 places

LITS HALTE SOINS SANTÉ PÉRINATALITÉ

Contexte

Après une période d'expérimentation sur 8 places, l'action a pu être pérennisée pour 10 lits

Public

Femmes enceintes ou avec bébé de moins de trois ans en situation d'urgence d'hébergement

Financier

ARS / Pérennisation en DGF
+ 119 000 €



4 places

STABILISATION DES PLACES D'URGENCE POUR LES PERSONNES EN TRANSITION DE GENRE

Contexte

L'action, existante depuis 4 ans et soutenue par la ville de Lille et des fonds propres de l'association a été validée par la DDETS dans le cadre d'une AMI hébergement d'urgence

Public

Personnes à la rue et en transition de genre. Public LGBTIQIA+

Financier

DDETS-Subvention / Ville de Lille
Un financement ARS reste encore à obtenir afin de mieux couvrir le volet médical
+ 43 800 €



24 situations

PÉRENNISATION ET AUGMENTATION DU TEMPS DE LA FONCTION PSYCHOLOGUE POUR LE SERVICE LOGEMENT

Contexte

Cette action fait suite à l'expérimentation partenariale dans le cadre du CLAS

Public

Public en accès et maintien sur le service logement

Financier

ARS 3 ans / Action cofinancée par le FSL Innovation et Fonds MEL Logement d'abord
+ 25 000 €



20 personnes

ACCOMPAGNEMENT SOCIAL LIÉ À L'HABITAT ET À L'EMPLOI

Contexte

En complément de la plateforme AGIR, il est proposé de mener un accompagnement à l'accès au logement et à l'emploi et à la formation pour un public réfugié.

Public

Public réfugié en besoin d'accès au logement et à l'emploi

Financier

DDETS-Subvention
+ 30 000 €



6 places

HÉBERGEMENT D'URGENCE FEMMES

Contexte

L'action est déjà existante de longue date pour 15 places femmes (DGF). Notre proposition de 6 places supplémentaires est acceptée dans le cadre de notre réponse à l'AMI Places d'urgence 2025

Public

Femmes à la rue orientée par le 115

Financier

DDETS / Subvention
+ 65 700 €



8 places

DÉVELOPPEMENT DE PLACES EN HÉBERGEMENT D'URGENCE HOMMES

Contexte

Le service est passé en DGF dans le cadre du CPOM

Public

Public hommes à la rue

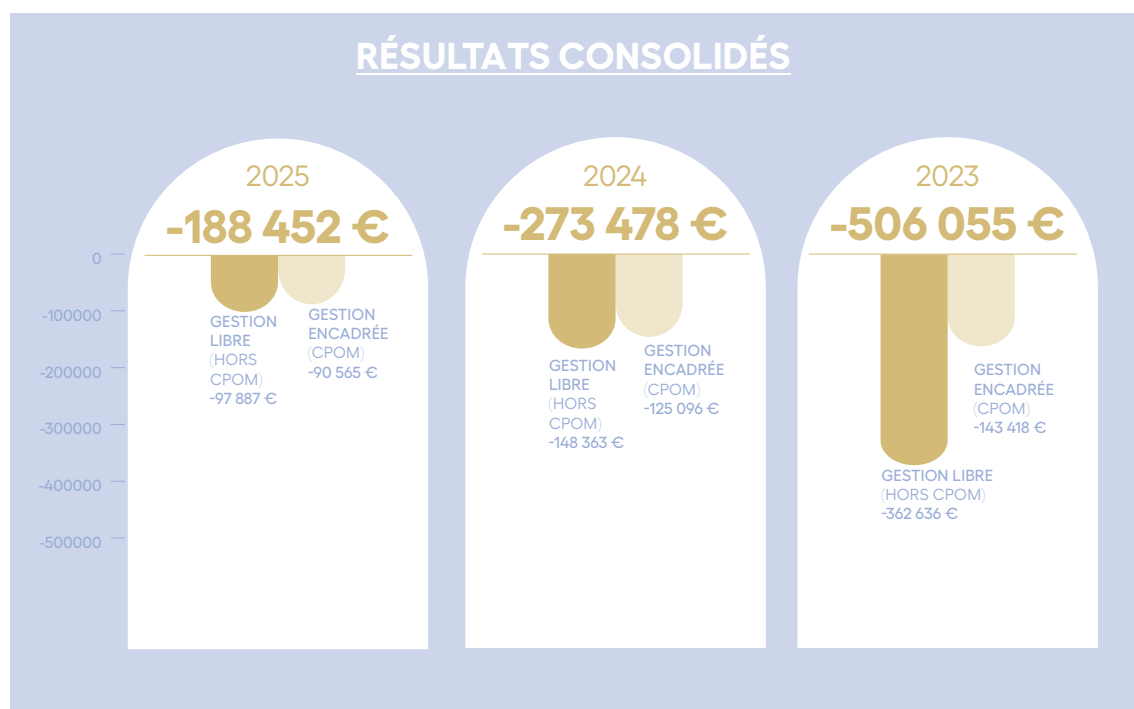
Financier

DDETS / DGF
+ 78 702 €

Les financements obtenus en 2025 (424 279 €) relèvent, pour certains, d'une logique de pluriannualité et, pour d'autres, de financements en dotation globale de fonctionnement (DGF). À ce titre, ils contribuent à la sécurisation financière des actions

menées au bénéfice des publics accompagnés et participent à l'amélioration continue de la qualité de service. Ils garantissent également la pérennité et la durabilité des actions déployées.

Les données financières



CES RÉSULTATS S'INSCRIVENT DANS LE CONTEXTE ET LES FAITS SUIVANTS

AU NIVEAU ASSOCIATIF

- Augmentation de la valeur du point sur les deux pôles (rattrapage IS + augmentation IA2E)
- Dissolution de l'Union annoncée et réinternalisation prévue des fonctions DRH et DCF
- Charges exceptionnelles liées aux mouvements de personnel
- Développement des activités dans les deux pôles
- Remplacements générant des coûts supplémentaires
- Coûts importants liés aux systèmes d'information
- Baisse des effectifs (ETP) sur les fonctions support
- Projets emploi/logement : accompagnement de réfugiés (65 000 €) et financement FSE+ obtenu pour PILE (454 461 €)

AU NIVEAU DU PÔLE IS

- Extension des LHSS périnatalité à 10 places avec visite de conformité positive
- Livraison du CHRS Eugénie Smet après réhabilitation et réintégration des ménages
- Stabilisation du service logement et retour à l'équilibre après un déficit
- Travaux d'amélioration au CHU Hommes, à l'Accueil de Jour et au CHRS Hommes
- Développement/consolidation d'actions : LHSS périnatalité, RDR, maintien du poste de psychologue, 4 places pour personnes en transition de genre, 6 places d'urgence femmes et 8 places HU Hommes (diffus)

AU NIVEAU DU PÔLE IA2E

- Dégradation du modèle économique de l'ACI (perte du FSE en 2025), nécessitant des recherches de financements complémentaires et ajustements structurels
- Audit interne (360°) validé : déploiement en 2026, objectif d'équilibre fin 2027
- ACI Bâtiment & Logistique (hors Convergence) :
 - Logistique arrêt prévu en 2026
 - Chiffre d'affaires bâtiment en recul
- ACI Convergence (Hygiène, Espaces verts, Recyclage, Restauration) :
 - Activité stable malgré baisse tarifaire en espaces verts
 - Restauration : contrat API maintenu, mais équilibre économique non atteint

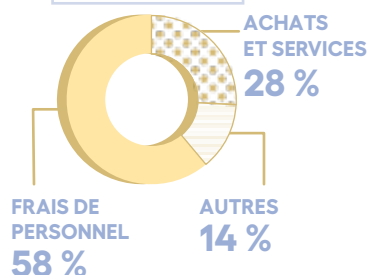
RÉPARTITION DES CHARGES ASSOCIATIVES 2025

13 119 410 €



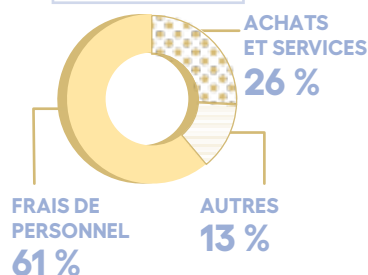
2024

13 532 022 €

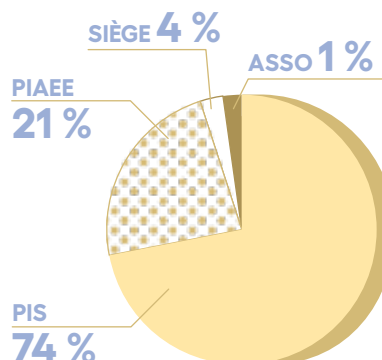


2023

13 849 868 €

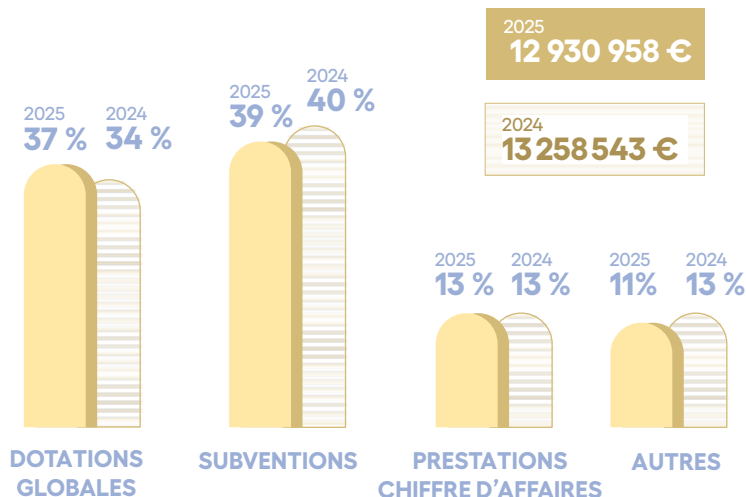


POIDS DES CHARGES PAR PÔLE

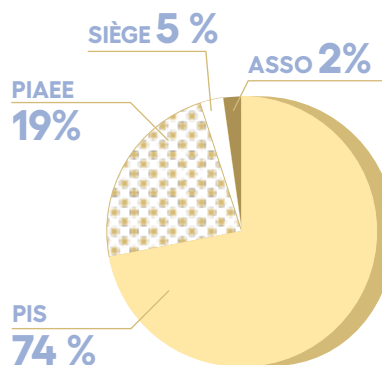


	2025	2024
	13 119 410 €	13 532 022 €
PIS	9 726 867 €	9 851 966 €
PIAEE	2 694 510 €	2 897 648 €
SIÈGE	544 349 €	595 004 €
ASSO	153 684 €	187 403 €

PROVENANCE DES PRODUITS ASSOCIATIFS



POIDS DES PRODUITS PAR PÔLE



	2025	2024
	12 930 958 €	13 258 543 €
PIS	9 587 326 €	9 641 941 €
PIAEE	2 429 518 €	2 779 452 €
SIÈGE	587 229 €	574 092 €
ASSO	309 558 €	263 058 €

POIDS DES FINANCEURS (9 757 227 €)



2025 en images

JANVIER

Assemblée du Personnel, un moment clé d'échanges et de réflexion réunissant plus de 150 participants (salariés et personnes accompagnées)



FÉVRIER

Speed meeting solidaire soutenue par la FAS et organisée par les associations de la solidarité lilloise



MARS

EOLE s'engage auprès des femmes, les grandes invisibles de l'errance



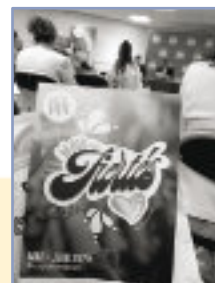
AVRIL

Parution de la gazette de l'Escale, édition printanière



MAI

Présents, unis, solidaires : EOLE au lancement du Mois des Fiertés



JUIN

Atelier numérique – Prise en main d'Outlook avec l'association Reconnect pour les salariés de l'ACI





JUILLET

Démarche Réduction des Risques Alcool (RDRA) : une rencontre enrichissante (coordinateur, infirmiers, chargé de mission santé) entre le Samu social de Bruxelles et l'HU hommes



AOÛT

Sortie pêche à Wahagnies pour 10 résidents sur le domaine de la Sablonneuse, suivie d'un repas convivial



SEPTEMBRE

Déjeuner convivial à l'occasion de la fin de chantier d'humanisation du CHRS familles Eugénie Smet à Loos



OCTOBRE

Mobilisation collective des services PHC et hébergement d'urgence femmes et familles lors de la Journée mondiale du refus de la misère le 17 octobre

NOVEMBRE

Lancement du nouveau site internet, reflet de l'engagement quotidien auprès des personnes accompagnées



DÉCEMBRE

Fête de l'association, journée à destination des personnes accompagnées et placée sous le signe de la convivialité, du partage et du lien social



Les implantations

ACCUEILLIR & HEBERGER

ACCUEIL DE JOUR

8 rue Tenremonde
59800 Lille
03 20 57 88 00

HÉBERGEMENT D'URGENCE HOMMES

27 rue des stations
59000 Lille
03 20 57 46 71

HÉBERGEMENT D'URGENCE FEMMES

61 avenue du Peuple Belge
59000 Lille
03 20 55 07 87

HÉBERGEMENT D'URGENCE FAMILLES

61 avenue du Peuple Belge
59000 Lille
03 20 55 07 87

LOGEMENTS TEMPORAIRES FAMILLES

61 avenue du Peuple Belge
59000 Lille
03 20 55 02 09

HABITATS DISSÉMINÉS FAMILLES

61 avenue du Peuple Belge
59000 Lille
03 20 55 07 87

CHRS FAMILLES L'ESCALE

Résidence l'Escale
2 rue de Bruxelles
59000 Lille
03 20 58 04 96

HÉBERGEMENT DES PERSONNES EN TRANSITION DE GENRE

2 rue de Bruxelles
59000 Lille
03 20 58 04 96

CHRS FAMILLES EUGÉNIE SMET

168 rue Arago
59120 Loos
03 20 58 04 96

CHRS HOMMES

Résidence du Pont Bleu
44 rue du Pont Neuf
59000 Lille
03 28 38 13 98

LOGER

ACCOMPAGNEMENT SOCIAL LIÉ AU LOGEMENT

61 avenue du Peuple Belge
59000 Lille
03 20 55 02 09

PENSION DE FAMILLE DE MARCQ-EN-BARŒUL

Résidence de la Marque
15/19 rue de Menin
59700 Marcq-en-Barœul
03 28 07 32 87

PENSION DE FAMILLE D'HAUBOURDIN

Résidence Le Tilleul
46 rue du Maréchal Leclercq
59320 Haubourdin
09 51 43 71 24

PENSION DE FAMILLE DE RONCQ

Résidence de la Passerelle
94 rue de Dronckaert
59223 Roncq
09 53 63 21 47

PENSION DE FAMILLE DE NIEPPE

Résidence des deux Lys
891 route de Bailleul
59850 Nieppe
09 73 50 12 88

PENSION DE FAMILLE DE WASQUEHAL

Résidence du Petit Cottignies
1 bis rue de Condorcet
59290 Wasquehal
03 20 75 61 26

PENSION DE FAMILLE D'ANSTAIING

Résidence Jules Ferry
1 rue Clovis Leclercq
59152 Anstaing
03 20 59 08 04

PENSION DE FAMILLE DE WATTRELOS

Résidence Le Manoir
Jean Max Lefebvre
205 rue Jules Guesde,
59150 Wattrelos
03 20 52 42 76

INSÉRER PROFESSIONNELLEMENT

ACI (Atelier Chantier d'Insertion)

168 rue Arago
59120 Loos
03 20 50 12 89

PHC (Premières heures en

Chantier)
168 rue Arago
59120 Loos
03 20 50 12 89

AAVA (Ateliers d'Adaptation à la

Vie Active)
168 rue Arago
59120 Loos
03 20 50 12 89

MOB'EMPLOI

168 rue Arago
59120 Loos
03 20 50 12 89

SOIGNER

LITS HALTES SOINS SANTÉ FEMMES

Résidence l'Escale
2 rue de Bruxelles
59000 Lille
03 20 58 04 96

LITS HALTES SOINS SANTÉ PÉRINATALITÉ

Résidence l'Escale
2 rue de Bruxelles
59000 Lille
03 20 58 04 96

LITS HALTES SOINS SANTÉ HOMMES

Résidence du Pont Bleu
44 rue du Pont Neuf
59000 Lille
03 28 38 13 98

NOS PRINCIPAUX FINANCEURS



QUELQUES SOUTIENS FINANCIERS SUR DES ACTIONS SPÉCIFIQUES



NOTRE RÉSEAU D'AFFILIATION



ASSOCIATION
éofe

